



ENTIDADE MOVE AÇÃO CONTRA PONTO ELETRÔNICO NA CÂMARA DE SUMARÉ

Associação Nacional da Advocacia Pública vai à Justiça e contesta medida adotada pelo Legislativo sobre utilização de ponto eletrônico com reconhecimento facial para procuradores da Casa PÁGINA 03

SÁBADO

TUDO QUE VOCÊ PRECISA SABER SOBRE A SUA CIDADE

R\$ 4,00

Tribuna Liberal

18 de Abril de 2026 Nº 9.729

34 ANOS

◆ SUMARÉ [CENTRO | NOVA VENEZA | PICERNO | MARIA ANTONIA | ÁREA CURA | MATÃO] ◆ HORTOLÂNDIA ◆ NOVA ODESSA ◆ MONTE MOR ◆ ELIAS FAUSTO ◆ PAULÍNIA ◆ CAMPINAS ◆ AMERICANA

Gasolina sobe R\$ 0,30 e já aperta bolso dos motoristas em Sumaré



Motoristas de Sumaré já sentem a alta da gasolina nos postos de combustíveis da cidade

Nova pesquisa de preços da ANP revela encarecimento deste combustível nas bombas locais entre janeiro e abril; valor médio do litro saiu de R\$ 5,63 e chega a R\$ 5,93, aumento de 5,3%; maior preço encontrado pelos fiscais foi de R\$ 6,29

A gasolina ficou mais cara em Sumaré nos primeiros meses de 2026. Dados oficiais da Agência Nacional do Petróleo, Gás Natural e Biocombustíveis (ANP) apontam que o preço médio do litro passou de R\$ 5,63 em janeiro para R\$ 5,93 na primeira semana de abril, representando um aumento de 5,33% no período. Na prática, o combustível ficou cerca de R\$ 0,30 mais caro por litro, enquanto o preço máximo encontrado nos postos chegou a R\$ 6,29 em março. A evolução dos dados semanais mostra uma alta gradual e contínua ao longo dos meses: em janeiro a média foi de R\$ 5,63, subindo para R\$ 5,70 em fevereiro, R\$ 5,88 em março e alcançando R\$ 5,93 agora.

PÁGINA 08

PROCESSOS RASGADOS

Vândalos causam transtornos após invasão na PGM de Sumaré

A Procuradoria-Geral do Município (PGM) de Sumaré foi alvo de uma invasão seguida de vandalismo, causando transtornos à administração pública. Durante a ação, foram rasgados processos e documentos, além de danos a equipamentos, como computadores. Segundo a administração, a natureza da ocorrência chama a atenção: mais do que um eventual furto, os atos praticados impactam diretamente o andamento dos trabalhos administrativos.



Prefeitura afirma que ato prejudica trabalho administrativo

PÁGINA 08

ANIMAL SOLTTO

Jacaré é capturado em área do Parque Brasil 500, em Paulínia



Moradores devem tomar cuidado com surgimento de jacarés

Um jacaré adulto foi capturado nesta sexta-feira (17) no bairro Parque Brasil 500, em Paulínia. A ação foi coordenada pela Secretaria de Meio Ambiente, com apoio técnico de profissionais da área ambiental e veterinária. Após o resgate, o animal foi solto em uma das lagoas da cidade, em local considerado adequado. Segundo a prefeitura, a presença de jacarés pode ocorrer devido às áreas de preservação e lagoas existentes no município.

CHARGE



AGENTES HOMENAGEADOS

Títulos 'Policial Padrão' 2026 são entregues pela Câmara de Americana PÁG. 05



Recicla Junto
CONSIMARES

União Inteligente no Descarte de Resíduos

Clima Região



Sol e aumento de nuvens de manhã. Pancadas de chuva à tarde e à noite.

TEMPERATURA

Mínima 18° • Máxima 29°

Loterias



MEGA-SENA

Concurso 2997

Quinta-feira, 16 de Abril de 2026

14 20 32 37 39 42

LOTOFÁCIL

Concurso 3663

Quinta-feira, 16 de Abril de 2026

01 03 04 05 06
10 12 14 17 19
20 22 23 24 25

QUINA

Concurso 7003

Quinta-feira, 16 de Abril de 2026

04 14 18 54 75

LOTOMANIA

Concurso 2912

Quarta-feira, 15 de Abril de 2026

02 04 05 22 35
41 47 53 56 60
63 68 69 81 83
84 88 91 93 95

DUPLA SENA

Concurso 2945

Quarta-feira, 15 de Abril de 2026

1º SORTEIO

06 08 09 17 42 46

2º SORTEIO

07 08 27 40 42 50

Telefones úteis



SUMARÉ

BRK Ambiental.....0800 771-0001
Bombeiros.....193
Delegacia de Polícia.....3873-1518
UPA Macarenko.....3903-1455
Prefeitura Municipal.....3399-5100
Seminário.....3399-5700
Câmara Municipal.....3883-8810
Fórum.....3873-2811
Delegacia da Mulher.....3873-3493
Ciretran.....3883-7100
Guarda Municipal.....3873-2656
Polícia Militar.....190 / 3873-1918
Conselho Tutelar.....3828-7893
Procon.....3399-5031
Hospital Regional.....3828-4727
Rodoviária.....3873-2026
Cartório de Registro Civil.....3828-1739
Iluminação Pública.....0800-779 2000

HORTOLÂNDIA

Sabesp.....3865-1091
Bombeiros.....193 / 3236-3733
Delegacia de Polícia.....3865-2517
Prefeitura Municipal.....3965-1400
Câmara Municipal.....3897-9900
Ciretran.....3897-6022
Guarda Municipal.....3809-8000
Polícia Militar.....190 / 3897-6033
1º Distrito Policial.....3887-1701
2º Distrito Policial.....3909-9003
Conselho Tutelar.....3865-3287
Procon.....3809-2289
Defesa Civil.....3897-9852
Maternidade.....3809-5100
Emergência.....192 / 3897-5944
Zoonozes (CCZ).....3897-5974

Envelhecimento acelerado pode agravar doença silenciosa no cérebro

Octávio Pontes é Neurologista e Professor da USP de Ribeirão Preto, Chefe do Serviço de Neurologia Vasculare e Emergências Neurológicas do Hospital das Clínicas da Faculdade de Medicina de Ribeirão Preto. Foi Presidente da Sociedade Brasileira de AVC (2016-2018)

O professor Octávio Pontes comenta a respeito da doença de pequenos vasos cerebrais e por que ela merece tanta atenção. De acordo com o colunista, é uma das alterações mais comuns do envelhecimento do cérebro. “Ela afeta a microcirculação cerebral, ou seja, os vasos muito pequenos que irrigam o tecido cerebral, e pode aparecer na ressonância magnética por meio de sinais como lesões da substância branca, lacunas, micro-he-

morragias e aumento dos espaços perivasculares.”

Muitas vezes essas alterações começam de forma silenciosa, sem sintomas evidentes, mas, ao longo do tempo, podem contribuir para dificuldades de memória, lentificação do pensamento, alterações da marcha, AVC e demência. “Então, quando falamos em pequenos vasos, estamos falando de um processo que ajuda a conectar envelhecimento, risco vascular e saúde cerebral. O estudo des-

ta semana é interessante justamente porque tenta entender melhor como o envelhecimento do organismo como um todo pode se relacionar com esse tipo de lesão cerebral.”

Um estudo publicado na revista *Neurology* acompanhou mais de 3 mil adultos da comunidade, com idade média em torno de 61 anos, e repetiu a ressonância magnética em mais de 2.600 deles após cerca de 4,7 anos. Os pesquisadores avaliaram a chamada idade biológica,

que é uma estimativa do quanto o corpo envelheceu por dentro com base em dados clínicos e laboratoriais, e compararam isso com a presença e a progressão da doença de pequenos vasos cerebrais. Pontes avalia que o achado principal foi que pessoas com envelhecimento biológico mais acelerado apresentaram maior carga de doença de pequenos vasos e maior progressão dessas lesões ao longo do tempo. “Em especial, um aumento dessa idade biológica se associou à maior progressão da carga total da doença e ao aparecimento de novas lacunas e novos microsangramentos cerebrais. Isso sugere que o envelhecimento sistêmico acelerado pode se refletir também em maior vulnerabilidade da microcirculação cerebral”, conclui.

O impacto estratégico do cuidado com as pessoas na sustentabilidade do lucro

Ludmila Santoro é psicóloga, pós-graduada em Orientação Familiar e Psicoterapia Breve pelo Instituto Sedes Sapientiae, com 30 anos de experiência clínica. Sua trajetória integra uma profunda vivência em RH, onde atuou como docente e consultora. Especialista no atendimento a lideranças

No universo corporativo, a menção a uma Norma Regulamentadora costuma despertar, de imediato, uma associação com burocracia, fiscalização e, principalmente, custos de conformidade. No entanto, quando olhamos para a nova redação da NR-01 e o Gerenciamento de Riscos Ocupacionais (GRO), estamos diante de uma oportunidade de ouro para ressignificar a gestão de pessoas. Para além do uso de EPIs físicos, a norma nos convida a olhar para os riscos invisíveis: aqueles que afetam a saúde psíquica do trabalhador.

Essa mudança de perspectiva começa pela desconstrução da ideia de “gasto”. Implementar programas de saúde mental e mapear riscos psicossociais não é um dreno financeiro; é, na verdade, uma das estratégias mais eficazes de contenção de perdas. Quando uma organização ignora o bem-estar emocional, ela paga uma conta alta e silenciosa através do absentismo, das licenças médicas e das indenizações. Ao priorizar a NR-01 sob a ótica da psicologia organizacional, a empresa deixa de apagar incêndios e passa a construir uma cultura de prevenção que blindar a caixa e a reputação.

Todavia, o impacto positivo vai muito além da redução de custos diretos. Um ambiente de trabalho que cumpre a NR-01 com foco na saúde mental ataca a raiz de um dos maiores vilões da eficiência moderna: o “turnover”. Profissionais que se sentem psicologicamente seguros e amparados por processos claros de gestão de risco desenvolvem um senso de pertencimento que nenhuma bonificação financeira isolada consegue comprar. A retenção de talentos torna-se uma consequência natural de um ambiente onde a integridade psíquica é valorizada tanto quanto a integridade física.

Essa segurança psicológica atua como o lubrificante que melhora a engrenagem da integração entre equipes. Quando o colabo-



rador percebe que a empresa se ocupa genuinamente com sua saúde — conforme preconiza a norma — a confiança interpessoal aumenta e o desempenho floresce. Equipes que não trabalham sob o peso do estresse crônico ou do medo são mais criativas, colaborativas e resilientes diante das pressões do mercado. A NR-01, portanto, funciona como a base de um ecossistema onde o alto desempenho é sustentável, e não fruto de um esgotamento temporário.

Em última análise, a implementação fiel da NR-01 deve ser vista como um selo de maturidade da gestão. Não se trata de preencher formulários para evitar multas, mas de compreender que a manutenção da saúde psíquica é o que mantém a empresa competitiva. Como psicóloga, vejo que o verdadeiro sentido da norma é humanizar os processos para potencializar os resultados. Afinal, empresas são feitas de pessoas, e mentes saudáveis são as únicas capazes de gerar lucros saudáveis e duradouros.

Diante de um mercado cada vez mais volátil, a urgência em construir equipes integradas e produtivas não permite mais que a saúde mental seja tratada como um anexo. A implementação estratégica da NR-01 é, em última análise, o antídoto contra o desperdício: ao mapear riscos psicossociais e organizar processos sob a ótica da segurança psíquica, eliminamos a desordem que gera sobreposição de tarefas e a exaustão que infla o pagamento de horas extras. O universo corporativo precisa entender que uma equipe sobrecarregada não é uma equipe produtiva; é uma equipe em risco. Investir na manutenção da saúde mental é garantir um fluxo de trabalho inteligente, onde a economia financeira surge como consequência direta de uma engrenagem humana que funciona em sua máxima potência, com equilíbrio e precisão.

O Brasil está envelhecendo rapidamente. Estamos preparados?

Paulo Feldmann é professor da Faculdade de Economia, Administração, Contabilidade e Atuária (FEA) da USP | **Jornal da USP**

O IBGE tem divulgado um crescimento muito grande no número de idosos em nosso país. Claro que esta é uma boa notícia e se deve principalmente aos avanços da ciência e da medicina. Hoje a expectativa de vida do brasileiro é de 76,4 anos, comparada com 71 anos no início deste século. Segundo o instituto, a população com idade superior a 65 anos deve ter atingido cerca de 22 milhões de pessoas em 2025, representando aproximadamente 11% do total da população brasileira. O ritmo de crescimento anual do número de idosos é de 4,8%, o que vai nos colocar no quinto lugar entre os países com maior contingente de idosos em 2030, pressionando os sistemas de saúde e previdência.

Isso não seria um problema se a população ativa estivesse crescendo, mas quando se examinam as estatísticas veri-



ficamos que o número de pessoas na faixa dos 15 aos 64 anos vem diminuindo em termos de sua participação no total da população brasileira. Em 2025 esse número chegou a 140 milhões de pessoas, ou seja, 63% do total, mas com projeções de que essa porcentagem vai cair substancialmente. Atualmente a queda é de 1% ao ano. Há várias razões para esse baixo crescimento, mas a principal é a baixa fecundidade, hoje calculada em 1,55 filhos por mulher brasileira.

Países que passaram por processos semelhantes tiveram dificuldades. O caso clássico é do Japão, que ainda no século XX podia ostentar altas taxas anuais de crescimento de sua renda per capita. Com o rápido envelhecimento da população que aconteceu neste século, o número de idosos atingiu 36 milhões de pessoas, o que representa 30% da população do país. Com isso houve não apenas uma redu-

ção no número de trabalhadores e de consumidores, a qual impactou negativamente a economia japonesa provocando taxas muito reduzidas dos respectivos crescimentos anuais do PIB e da renda per capita. A sorte do Japão foi que, enquanto durou o bônus demográfico, o país enriqueceu e com isso se preparou para a fase atual.

No caso brasileiro, estamos nos aproximando do final do bônus demográfico. Este, quando existe, é uma dádiva para o País pois ele significa que o número de jovens (aqueles que trabalham e contribuem com a previdência) cresce mais rápido que o número de idosos (aqueles que não trabalham e precisam viver da previdência). Mas, ao contrário do Japão, nosso país nem enriqueceu e muito menos aumentou sua produtividade. O que nos levará a uma situação muito delicada do ponto de vista fiscal principalmente.

No mínimo vamos precisar de um novo sistema previden-

ciário e de um grande reforço nos sistemas de saúde, leia-se, do SUS. E para isso acontecer precisaríamos dispor de uma boa situação fiscal, a qual não temos.

Isto é urgente não apenas porque precisamos resolver essas questões, mas porque esses dados do agora ônus demográfico assustam os investidores internacionais. Aliás, eles acompanham esses dados com muito rigor e atenção, bem maiores que nós próprios. Isto porque ônus demográfico é sempre acompanhado de queda da produtividade de nos respectivos países, o que torna o país desinteressante para investimentos estrangeiros.

O fato concreto é que somos um país que vai envelhecer sem ter antes enriquecido como fez o Japão. Não resolvemos nem os problemas educacionais, nem os de infraestrutura que impactam diretamente a produtividade do país. Somos um país que tem o péssimo hábito de não planejar quase nada e só pensamos no curto prazo. Aliás, temos o hábito de adiar ajustes e isso fará com que os efeitos do ônus demográfico sejam ainda piores.

Que bom seria se os candidatos a presidente da República revelassem seus respectivos planos para conviver com o ônus demográfico nesta próxima campanha eleitoral!



ANAPM questiona ponto eletrônico para procuradores do Legislativo de Sumaré

Associação nacional sustenta que exigência de registro biométrico viola as prerrogativas constitucionais da advocacia pública e compromete autonomia funcional dos procuradores; ação civil pública pede suspensão imediata da medida

Paulo Medina • SUMARÉ
tribunaliberal@tribunaliberal.com.br

A Associação Nacional da Advocacia Pública Municipal (ANAPM) ingressou com ação civil pública contra a Câmara de Sumaré, questionando a imposição de controle rígido de jornada aos procuradores legislativos por meio de ponto eletrônico com reconhecimento facial.

A entidade, que possui atuação nacional e representa procuradores municipais em diversos estados, argumenta que a medida viola prerrogativas constitucionais da advocacia pública, especialmente a autonomia funcional e a independência técnica garantidas pela Constituição Federal.

Segundo a ANAPM, o caso não se limita a uma discussão administrativa interna. A associação sustenta que a exigência de controle de frequência atinge diretamente o modelo constitucional da advocacia pública, considerada função essencial à Justiça. Na ação, a entidade afirma que o trabalho dos procuradores municipais possui natureza predominantemente intelectual e



Entidade aponta risco de prejuízos à atuação jurídica na Casa Legislativa de Sumaré

estratégica, o que exige flexibilidade de horários, realização de atividades externas e dedicação incompatível com controle rígido de ponto.

A ANAPM também destacou decisões recentes que consideram incompatível

o controle de ponto com a atividade de procuradores municipais, justamente pela necessidade de independência funcional.

AUTONOMIA E CONTROLE

Um dos principais pontos da ação é a defesa de

que o controle de jornada por meio biométrico ou eletrônico compromete a eficiência do serviço público, ao restringir a atuação dos procuradores.

A entidade argumenta que atividades como participação em audiências,

elaboração de peças processuais, reuniões institucionais e estudos jurídicos não podem ser mensuradas por presença física em horários fixos.

Como alternativa, defende a adoção de mecanismos de avaliação baseados

em produtividade e qualidade do trabalho.

Segundo a entidade, há risco de dano imediato, já que o descumprimento da exigência pode resultar em descontos salariais e restrições ao exercício profissional.

Associação afirma que trabalho de procuradores possui natureza intelectual

IMPACTO AMPLIADO

Embora o caso trate especificamente da Câmara de Sumaré, a associação sustenta que a decisão judicial poderá ter repercussão mais ampla, influenciando a organização das procuradorias legislativas em outros municípios.

OUTRO LADO

Procurada pelo **Tribuna Liberal**, a Câmara de Sumaré informou que "respeita as prerrogativas constitucionais da advocacia pública, garantindo a autonomia funcional e independência técnica garantidas pela Constituição Federal, sendo tal fato já informado nos autos da ação civil pública".

ESPAÇO ESPÍRITA

Sofia Loren médium

Sofia Loren, uma das maiores artistas do cinema italiano, confessou que tem um dom mediúnico.

A mediunidade é um dom que as pessoas possuem e que podem ser potencializados em diferentes segmentos, como psicografia, psicofonia, psicometria, vidência e outros tipos de comunicação com a espiritualidade. A mediunidade existe desde tempos imemoriais, mas ganhou relevância com as comunicações espíritas do final do século XIX, principalmente com Allan Kardec, que a direcionou para o terreno da investigação científica.

O médium pode utilizar esse dom para proveito próprio ou de outrem. É comum, na seara espírita, que essas pessoas a direcionem sempre para a prática do bem. A percepção dessa qualidade pode ficar estável ou evoluir, dependendo da vontade da pessoa. Muitas delas possuem um grau relativamente alto de mediunidade, mas preferem não avançar nesse terreno, por preconceito religioso, acomodação ou mesmo medo. Daí a estagnação de que falamos.

Sofia Loren, como dissemos, tinha esse dom. Não sabemos em que estágio parou. O certo é que ela revelou alguns fatos interessantes de sua vida que merecem ser comentados neste texto.

Quando ela tinha 15 anos (ela nasceu em 1934) sonhou com um acidente de camioneta, perto da casa onde morava. Dois dias depois aconteceu o acidente sonhado e ela perdeu uma companheira de infância.

Durante a Segunda Guerra Mundial, sentada na escadaria de uma igreja, escutou uma explosão na sua cabeça. Sem entender o que aconteceu, começou a gritar e correr. Todas suas amigas correram com ela. Então, 45 minutos depois todo o bairro em que estava foi bombardeado e arrasado.

Finalmente, numa terceira ocasião contou que tinha sido convidada para uma festa elegante em Bruxelas, Bélgica. Como ela tinha recebido um estranho aviso para não comparecer, ficou em sua casa, em Roma. Sem Sofia, os organizadores convidaram Marcella Mariani, a Miss Itália. Ao regressarem da festa, o avião caiu pouco antes de chegar ao aeroporto de Roma.

Esses depoimentos foram publicados pelo Jornal Espírita de fevereiro de 1987.

A.M.

VAGAS DE EMPREGO

BRK disponibiliza 16 oportunidades de trabalho a moradores em Sumaré

Da Redação • SUMARÉ
tribunaliberal@tribunaliberal.com.br

A BRK, concessionária responsável pelos serviços de água e esgoto em Sumaré, possui atualmente 16 vagas de emprego disponíveis para diversas funções para sua operação no município. São oportunidades de recolocação no mercado de trabalho que atendem desde quem possui o ensino básico e não tem experiência até aqueles que buscam uma posição com ensino técnico ou superior completos. Há ainda duas vagas para aprendizes.

Para as seis vagas disponíveis de agente comercial e para outras três de encanador de manutenção de redes, a escolaridade exigida é o ensino fundamental completo. Além disso, é necessário ter Carteira Nacional de Habilitação (CNH) na categoria B. Para os candidatos a agentes comerciais, por exemplo, pede-se também familiaridade com smartphones e para quem quiser concorrer às vagas de encanadores, ter conhecimentos em hidráulica será um diferencial, embora não seja obrigatório.

Há ainda uma vaga disponível para operador de



Vagas atendem de candidatos que possuem ensino fundamental a quem concluiu curso técnico ou superior

estações de tratamento I, que requer ensino médio completo, e outra para operador de estações de tratamento II, que pede ao candidato a formação completa de técnico em química com CRQ ativo. Para ambos os casos, há ainda a necessidade de possuir CNH da categoria B e conhecimentos básicos do Pacote Office.

Também está aberta uma vaga de analista de projetos e controle de obras que, neste caso, exige ensino superior completo em Engenharia Civil, CNH B e conhecimentos no Pacote Office em estágio avançado e também em MS Project.

Para quem possui o ensino técnico ou completo em mecânica ou eletrome-

cânica, a empresa possui uma vaga para técnico de manutenção mecânica. É necessário ter o registro do CFT (Conselho Federal dos Técnicos Industriais) ativo e CNH B.

A concessionária procura também por um profissional para a função de técnico enfermeiro do trabalho. A exigência é de que os candidatos possuam ensino técnico em enfermagem do trabalho, CNH na categoria B e conhecimentos básicos do Pacote Office.

E para quem está prestes a iniciar a carreira no mercado de trabalho, há ainda duas vagas de aprendiz. Para participar do processo seletivo é preciso ter entre 14 e 17 anos e estar cursando ou ter concluído o ensino fundamental ou médio.

Além de salários compatíveis com os do mercado do saneamento, a empresa oferece entre os benefícios plano médico para o funcionário e dependentes, vale alimentação/refeição, PLR (Participação em Lucros e Resultados), Wellhub (Gympass) e dayoff no mês de aniversário.

As inscrições podem ser feitas pelo site www.brkamambiental.com.br/trabalhe-conosco até o dia 30 de abril.

PROEMPH 2026

Hortolândia moderniza programa de incentivo e quer atrair mais empresas

Prefeitura atualiza lei, que passa a abranger outros segmentos econômicos, e também aumenta as contrapartidas para beneficiar município e moradores; legislação ainda incorpora nova diretriz ambiental e estipula práticas sustentáveis

Da Redação • HORTOLÂNDIA
tribunaliberal@tribunaliberal.com.br

A Prefeitura de Hortolândia realiza ações para estimular o desenvolvimento econômico. Uma delas é atualizar a lei para atrair a vinda de empresas, chamada Proemph (Programa de Incentivo Empresarial de Hortolândia). A nova regulamentação foi publicada no Diário Oficial Eletrônico do município. O Proemph então vigente havia sido instituído em 2023.

Ao estimular a vinda de novas empresas, por meio da concessão de incentivos fiscais, o Proemph busca promover mais investimentos à cidade e fomentar a geração de emprego e renda para a população. Outro objetivo importante é incentivar a permanência e a ampliação das empresas já instaladas no município. O Proemph também determina que as empresas que receberem incentivos fiscais devem realizar contrapartidas que tragam benefícios à população e à cidade.

De acordo com o secretário de Desenvolvimento Econômico, Trabalho, Turismo e Inovação, Gerson Ferreira, o novo Proemph



Prazo de incentivos fiscais para empresas foi esticado e pode chegar até 20 anos

inclui outros tipos de empresas, tais como industriais, comerciais, de serviços, imobiliárias, construtoras, incorporadoras e startups. “O Proemph anterior tinha o foco em empresas de médio e grande porte. Já o novo Proemph promove uma ampliação significativa, mais inclusiva e moderna, do perfil de empresas”, salienta o secretário.

Outro aspecto alterado é o critério econômico. A lei

anterior focava no aumento da arrecadação, principalmente de impostos como ICMS (Imposto sobre Circulação de Mercadorias e Produtos) e ISS (Imposto Sobre Serviços). “O novo Proemph introduz o conceito estruturado de Valor Adicionado (VA) e impacto real na receita municipal. Com isso, a nova lei tem caráter mais técnico e alinhado com a metodologia estadual”, explica o secretário.

MEIO AMBIENTE

Outra mudança que o novo Proemph traz é a inclusão de políticas ambientais e de sustentabilidade.

A nova lei passa a incluir a TMRS (Taxa de Manejo de Resíduos Sólidos), junto com outras taxas e impostos como ISS, IPTU (Imposto Predial e Territorial Urbano) e ITBI (Imposto sobre Transmissão de Bens Imóveis) que já integravam o Proemph anterior.

A nova lei ainda passa a exigir práticas sustentáveis pelas empresas, diretriz em conformidade com o conceito ESG (Environmental, Social and Governance, sigla em inglês que significa Ambiental, Social e Governança). Já no que se refere aos incentivos fiscais, o novo Proemph altera o prazo que os incentivos poderão ser concedidos às empresas para até 10 anos, prorrogáveis por mais 10 anos. Ante-

riormente, o prazo geral era de cinco anos e de 10 anos para IPTU, também prorrogáveis pelo mesmo período.

O secretário destaca ainda que o novo Proemph agiliza e simplifica o processo de concessão dos incentivos fiscais. Agora, as empresas poderão solicitá-los à prefeitura por meio de um Protocolo de Intenções.

CONTRAPARTIDAS

Mais uma mudança do novo Proemph que o secretário Gerson Ferreira destaca são as contrapartidas por parte das empresas que beneficiem o município e a população. Anteriormente, a lei determinava das empresas contrapartidas no valor de até 3% do Imposto de Renda. Agora, o novo Proemph exige das empresas contrapartidas de, no mínimo, 200% do valor dos incentivos recebidos. “É uma mudança radical. Com isso, adotamos um modelo mais exigente de retorno social”, resume o secretário.

Em termos gerais, o secretário destaca que o novo Proemph adota um modelo mais moderno e orientado em resultados econômicos, com foco em retorno real para o município.



ILUMINAÇÃO DA RODOVIA VIRGÍNIA VIEL CAMPOS DALL'ORTO

PRIMEIRA ESCOLA CÍVICO-MILITAR

ILUMINAÇÃO DA IGREJA MATRIZ



NOVA REPRESA - MARCELO PEDRONI





Gasolina sobe mais de 5% em Sumaré e motoristas reclamam

➔ LEIA MAIS NA PÁGINA 08

Emenda reforça manutenção de espaços públicos em Monte Mor

Recurso foi destinado à Secretaria de Esportes para compra de equipamentos de zeladoria e visa melhorar conservação de campos e praças esportivas da cidade; novos itens vão apoiar serviços

Paulo Medina • MONTE MOR
tribunaliberal@tribunaliberal.com.br

A Prefeitura de Monte Mor recebeu uma emenda impositiva de R\$ 50 mil para reforçar a manutenção de espaços esportivos do município. O recurso, destinado pelo vereador e presidente da Câmara, Beto Carvalho (PP), foi direcionado à Secretaria de Esportes para a aquisição de equipamentos que irão auxiliar diretamente nos serviços de zeladoria e conservação de áreas públicas voltadas à prática esportiva.

Com o investimento, a administração municipal adquiriu equipamentos como cortador de grama, motosserra, motopoda, pulverizador, soprador e roçadeiras. Os equipamentos serão utilizados na manutenção



Município comenta que população vai sentir impacto direto na conservação das áreas esportivas

de campos, praças esportivas e demais espaços destinados às atividades físicas, contribuindo para melhorar as condições de uso desses locais pela população, segundo informou a prefeitura.

De acordo com o vereador, a emenda tem como objetivo fortalecer a estrutura da Secretaria de Esportes e garantir que os espaços públicos estejam aptos para receber moradores e atletas.

O prefeito Murilo Rinaldo (PP) destacou a importância do investimento para o município, afirmando que a chegada dos novos equipamentos ocorre em um momento oportuno e frisou a meta da gestão com a conservação dos espaços esportivos.

O recurso deve impactar diretamente a rotina de manutenção das áreas públicas, promovendo mais segurança, qualidade e bem-estar para os moradores que utilizam os espaços esportivos no dia a dia.

Além disso, o investimento é visto como incentivo à prática de atividades físicas e ao fortalecimento das políticas públicas voltadas à juventude em Monte Mor.

MARAJOARA E NOVOS HORIZONTES

Coleta seletiva será suspensa na terça-feira em Nova Odessa

Da Redação • NOVA ODESSA
tribunaliberal@tribunaliberal.com.br

A Prefeitura de Nova Odessa informou que, com a ocorrência do feriado de Tiradentes, não haverá coleta de recicláveis do projeto Recicla Fácil nos bairros Jardim Marajoara e Jardim Novos Horizontes, na próxima terça-feira (21).

A Secretaria Municipal de Meio Ambiente orien-

ta os moradores desses bairros – que participam da fase piloto do projeto – a não colocarem as sacolas recicláveis na calçada nesse dia. A coleta será retomada normalmente na próxima terça-feira, 28 de abril.

“Pedimos a compreensão de todos mantendo os materiais recicláveis em casa até a semana seguinte”, destacou o secretário

municipal de Meio Ambiente, Rafael Brocchi.

O Recicla Fácil, lançado recentemente, distribuiu sacolas retornáveis aos domicílios dos dois bairros e prevê coleta todas as terças-feiras (exceto feriados). A iniciativa vem contribuindo para aumentar o volume de recicláveis processados pela Coopersonhos, que é parceira no projeto.



Moradores devem manter sacolas com recicláveis em casa para entrega no dia 28 de abril

SESSÃO SOLENE

Títulos do ‘Policial Padrão’ 2026 são entregues pela Câmara de Americana

Da Redação • AMERICANA
tribunaliberal@tribunaliberal.com.br

A Câmara de Americana realizou na quarta-feira (15) sessão solene para entrega do título “Policial Padrão Repórter Policial Valdir Moreira” aos oficiais das forças de segurança que se destacaram na prestação de serviços à comunidade. A honraria foi motivada pelo decreto legislativo 989/2023, de autoria do vereador Thiago Brochi (PL).

Receberam o título profissionais indicados por suas corporações. O nome do prêmio homenageia o repórter policial Valdir Moreira, que por muitos anos acompanhou as ocorrências do município, falecido em 2017.

Participaram da solenidade os vereadores Thiago Brochi e Renan de Angelo (Podemos), o instrutor de policiamento da Guarda Municipal de Americana,



‘Policial Padrão’ homenageou oficiais das forças de segurança da cidade

Marcelo de Jesus Cordeiro, o comandante do Corpo de Bombeiros de Americana, Capitão Hudson Humphreys, o delegado de polícia da Delegacia de Investigações Gerais (DIG) de Americana, Lúcio Antonio Petrocelli, o comandante da 3ª Cia do 4º Batalhão da Polícia Militar Rodoviária, Capitão Rodrigo Monteiro Alves, o 1º Tenente da Polícia Militar Thiago Monte-

ro Souza, o 1º Tenente da Polícia Militar Ambiental, Shester Carlos Carneiro e o 1º Tenente do Corpo de Bombeiros de Americana, Antonio Carlos Brustolin, além de convidados, amigos e familiares dos homenageados.

“A carreira dos agentes de segurança é muito difícil, esses profissionais lidam com os perigos da profissão todos os dias,

mas sem deixar de honrar a farda que vestem e sendo exemplo para as próximas gerações. Como cidadão fico grato pelos resultados obtidos em nossa cidade, fruto de muita dedicação e união entre todas as corporações. Agradeço também a todos os veteranos aqui presentes, pois são mestres que no passado nos ensinaram lições importantes”, comentou Brochi.

R\$ 200 MIL

DIG apreende 3,5 toneladas de cabos furtados e prende suspeito

■ A DIG (Delegacia de Investigações Gerais) de Americana localizou um imóvel no Jardim Conceição, em Hortolândia, usado para processar cabos de telefonia e energia furtados. No local, os policiais encontraram cerca de 3,5 toneladas de fios, parte já descascada para extração de cobre, avaliadas em aproximadamente R\$ 200 mil. Representante da Vivo reconheceu parte do material como pertencente à empresa, com ligação a furtos em Campinas e Hortolândia. O responsável pelo imóvel foi identificado, compareceu à Delegacia de Polícia com advogado e acabou preso em flagrante.

VÍTIMA DORMIA

Homem é preso depois de invadir alojamento e tocar funcionária em Americana

■ Um homem de 21 anos foi preso em flagrante na madrugada desta quinta-feira (16), em Americana, acusado de importunação sexual após invadir o alojamento feminino de uma churrascaria no Jardim Santa Eliza. Segundo a vítima, uma atendente de 24 anos, ela dormia quando foi surpreendida pelo suspeito tocando suas pernas. Ao acordar e gritar, o homem fugiu do quarto. A Guarda Municipal de Americana (Gama) foi acionada e localizou o suspeito nas proximidades, conduzindo-o à Delegacia de Polícia. Durante o trajeto, ele apresentou comportamento alterado e chegou a se autoagredir. Após análise do caso, a autoridade policial determinou a prisão em flagrante por importunação sexual.

Meios de comunicação de Sumaré na década de 1970

Leovigildo Duarte Jr. foi o responsável por dezenas de publicações do Colégio Comercial "Dr. Leandro Franceschini", ligadas à sua área de atuação como professor. De uma delas, intitulada "Sumaré - Aspectos: Econômicos, Políticos Sociais" extraímos o texto abaixo, focalizando os meios de transportes e comunicação de Sumaré na década de 1970. Através dele temos um retrato da vida de Sumaré nesse período, que estava em franco crescimento populacional, principalmente nos distritos de Hortolândia e Nova Veneza. A ferrovia ainda servia o município com trens de passageiros, mas o principal meio de locomoção para as cidades vizinhas já era o ônibus, através da Viação Caprioli.



Onibus da Viação Caprioli em Sumaré

FOTOS: PRÓ-MEMÓRIA SUMARÉ

Os meios de transportes e comunicação

AUTOR DO TEXTO



Leovigildo Duarte Jr.

Professor, escritor, cronista e fundador da Associação Pró-Memória

Para o desenvolvimento econômico de uma nação, de uma região ou mesmo de um Município os meios de transportes e também, de comunicação se fazem muito importantes.

Nosso Município apresenta algumas vantagens, pela sua posição geográfica, localizado às margens da Via Anhanguera, distante 26 km de Campi-

nas, passando pelo Distrito de Nova Veneza; e ainda, 115 km de São Paulo (mais 5 km da via de acesso). É cortado pela principal ferrovia do país, a FEPASA Ferrovias Paulistas SA. - ligando a cidade á Campinas, através de 25 Km de trilhos, passando pelo Distrito de Hortolândia, onde há uma estação também. Há oito trens de passageiros para Campinas e S. Paulo e também oito trens para o interior (no sentido Nova Odessa, Americana, Limeira).

Ainda quanto ao transporte ferroviário devemos ressaltar que, apesar de nosso governo não vir dando a devida atenção a este setor dos transportes, é o mais importante, por ser mais econômico e durável. O trem de ferro foi único meio de transporte moderno e de grande potência e grande rapidez de deslocamento até o fim do século XIX. O sistema ferroviário sempre foi peça importante dentro do de-

envolvimento econômico e também da segurança dos países, transportando as mercadorias, exércitos, funcionários, correio, imprensa, etc.

Hoje, a maior parte da nossa produção industrial e da produção agrícola, não só em nosso Município, mas pelo Brasil todo, é transportada pelo meio rodoviário, que sem dúvida alguma, é eficiente, mas é bem mais caro e poderemos até dizer, que até certo ponto, é prejudicial à economia nacional.

Quanto ao transporte de passageiros em nosso Município e a ligação com os outros, apenas uma companhia de ônibus faz esse trabalho, a Viação Caprioli Ltda., servindo:

- a) Ônibus de meia em meia hora para Campinas e Americana, passando por Nova Odessa (e vice-versa);
- b) Ônibus ligando a cidade ao Distrito de Hortolândia, por estrada municipal;
- c) Ônibus ligando Sumaré a Paulínia;

d) E ainda ônibus circular interno, ligando o centro aos diversos bairros da cidade.

Quanto às comunicações, sentimos as deficiências do serviço interurbano, prejudicando os contatos com Campinas e São Paulo, assim como para outros centros econômicos. Internamente a cidade tem uma rede de telefones automáticos, com trezentos aparelhos ligados. Outro meio de comunicação externa é pelo serviço telegráfico da estrada de ferro - FEPASA. É uma agência Postal, da Empresa Brasileira de Correios e Telégrafos, completam os nossos meios de comunicação e circulação.

Não contamos com uma ligação de passageiros direta com São Paulo, mas o nosso centro de transporte rodoviário é Campinas, de onde se faz baldeação para locomoção a diversas cidades importantes do interior de nosso Estado.

† FALECIMENTOS †

DE 08 A 15 DE ABRIL DE 2026

DIA 08 DE ABRIL DE 2026

TEREZINHA FERREIRA DA SILVA, 84 ANOS
MARIA APARECIDA PIMENTA DE PAULA, 90 ANOS
ADELMO DA SILVA, 65 ANOS

DIA 09 DE ABRIL DE 2026

WALDEMAR MACHADO DE FREITAS, 102 ANOS
CLENI SOARES DE MORAES DOS SANTOS, 51 ANOS
EDILEUZA LOPES DA SILVA PINHEIRO, 71 ANOS
DIRCE VINHAS DE SOUZA, 92 ANOS

DIA 10 DE ABRIL DE 2026

BRUNO TEODORI, 83 ANOS
EUZEBIO PORTO, 87 ANOS
REGINA GONZAGA SABINO, 86 ANOS
RONALDO TEIXEIRA DE AS, 61 ANOS

DIA 11 DE ABRIL DE 2026

LUIZ CARLOS CARDOZO, 65 ANOS
JOVELINA RIBEIRO DE CASTRO SANTANA, 72 ANOS
OTÁVIO TENORIO OLIVEIRA, 01 ANO

DIA 12 DE ABRIL DE 2026

MARCIO RODRIGUES GROCHOLSKI, 46 ANOS
ALZIRA MARTINS, 91 ANOS
JOSÉ AUGUSTO DOS SANTOS BEZERRA, 18 ANOS
OZELIO EVANGELISTA DOS SANTOS JUNIOR, 36 ANOS

DIA 13 DE ABRIL DE 2026

ANADIR ADÃO NUNES DA SILVA, 71 ANOS

DIA 14 DE ABRIL DE 2026

NÃO HOUVE SEPULTAMENTOS

DIA 15 DE ABRIL DE 2026

DIONISIO LUIZ DOS SANTOS, 68 ANOS
RANGEL PESTANA COSTA, 68 ANOS
EDUARDO BERNARDO DA SILVA, 51 ANOS

Colaboração: Cemitério da Saudade de Sumaré

Associação Pró-Memória de Sumaré

Temos um acervo de aproximadamente 250.000 e documentos e 150.000 fotos. Se tiver interesse em preservar as fotos de sua família ou publicá-las, dirija-se ao Centro de Memória. Estudantes, professores, pesquisadores e população em geral são sempre bem-vindos. A Associação Pró-Memória é uma entidade particular, sem fins lucrativos. Se você quiser ajudá-la a se manter ou ampliar suas atividades, torne-se um sócio. Custa R\$ 30,00 por mês. Por conta disso, você recebe todas as publicações semanais da Pró-Memória.

Praça da República, nº 102, Centro, Sumaré/SP
F: (19) 3803-3016
promemoriasumare@gmail.com

GOVERNADOR LAUDO NATEL



O ex-Governador do Estado de São Paulo, Laudo Natel, visitou várias vezes Sumaré. Numa delas, mostrada na foto, foi durante o governo de Aristides Moranza (1970 a 1972), que é a terceira pessoa, da esquerda para a direita. O governador está na sua frente. Completando a fotografia, da esquerda para a direita vemos: João Batista Morano, Modesto Lanatti, Aristides de Oliveira Costa, Vicente Isaias da Silva, Lázaro Argenton e José Lins Phenis.

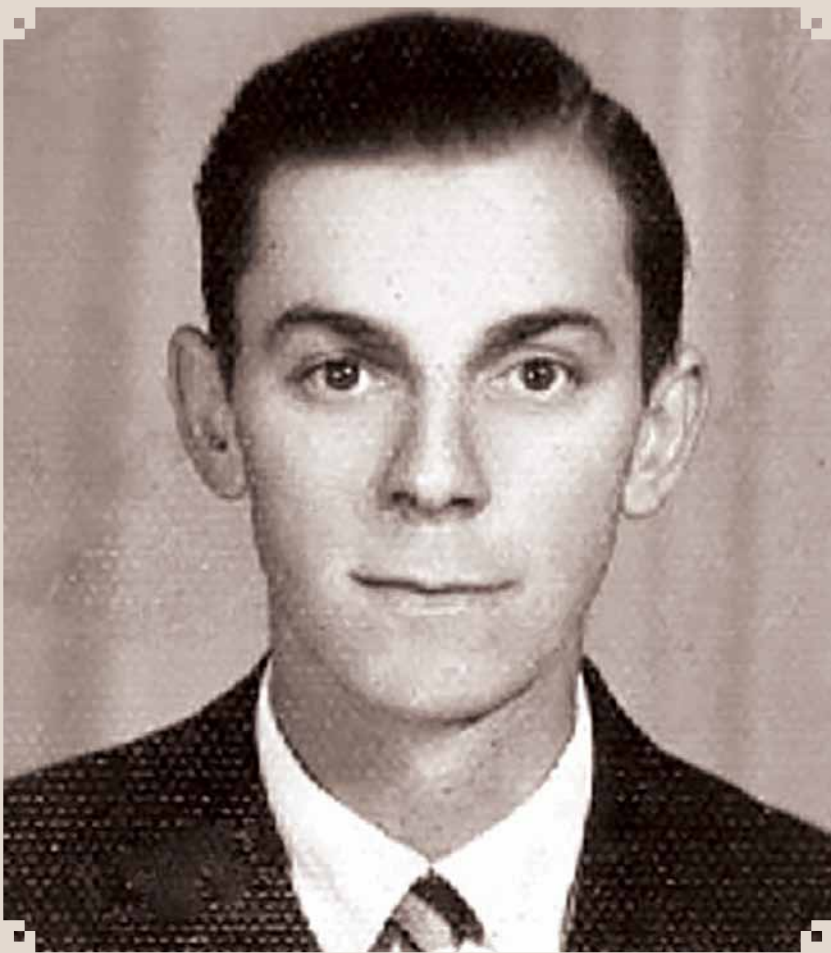
CLUBE RECREATIVO



Três pessoas ligadas ao Clube Recreativo Sumaré estão nesta foto da década de 2000, tirada no interior do antigo Restaurante Milenita, na Rua Dom Barreto. São eles: João Lázaro Américo da Silva, Luiz Carlos Piazentin e Emílio Iscaro. João Lázaro e Luiz Carlos eram conselheiros e Emílio era gerente do clube.

SANTO MONDINI

Santo Mondini trabalhou quase toda sua vida em tecelagens da cidade. Na época desta foto, em 1953, trabalhava na tecelagem de Nicolau Jorge. Ele nasceu no dia 28 de março de 1923, em Rebouças. Era filho de Dovílio Mondini e Josefina Mondini.



ANTÔNIO PALIOTO

Antônio Palioto foi pracinha na Segunda Guerra Mundial (1939-1945). Participou, com outros sumareenses, da campanha na Itália. Nascido em Monte Mor, Palioto, como era conhecido, morou em Sumaré com a esposa Marta e os filhos José Maria Palioto e Jamil Palioto. Trabalhou na Prefeitura Municipal de Sumaré e fazia "bicos" como garçon nos clubes da cidade. Foi homenageado com o nome de uma escola municipal.



MILTES E OSVALDO



Registro fotográfico do casal Miltes Fagnani Ravagnani e Milton Ravagnani. Osvaldo era um dos filhos do tradicional agricultor Laurindo Ravagnani e continuou a exercer a mesma profissão no campo. Miltes também descende de família tradicional de Sumaré – é uma das filhas de Ernesto Fagnani. Eles se casaram no dia 19 de julho de 1958 e dessa união tiveram três filhos: Sônia Ravagnani, Carlos Ravagnani e Osmar Ravagnani.

HOMENAGEM AO DR. LEANDRO



O Doutor Leandro Franceschini recebeu diversas homenagens em vida, pelo seu trabalho como médico em nosso município. Uma delas foi em 1968, ano que se comemorava o Centenário da cidade. Foi organizado um grande banquete, com a presença de pessoas importantes e simples da cidade. Nesta foto mostramos três pessoas presentes na homenagem: Aziz Abrão Malul, Adamastor Pereira e Wilson Menuzzo.

PESQUISA DE PREÇOS

Gasolina sobe mais de 5% em Sumaré e motoristas reclamam dos valores

Levantamento revela alta nas bombas entre janeiro e a primeira semana de abril na cidade; preço médio do produto saltou R\$ 0,30 por litro no período; pico chegou a R\$ 6,29, de acordo com os dados da Agência Nacional do Petróleo

Paulo Medina • SUMARÉ
tribunaliberal@tribunaliberal.com.br

A gasolina ficou mais cara em Sumaré nos primeiros meses de 2026. Dados oficiais da Agência Nacional do Petróleo, Gás Natural e Biocombustíveis (ANP) apontam que o preço médio do litro passou de R\$ 5,63 em janeiro para R\$ 5,93 na primeira semana de abril, representando um aumento de 5,33% no período. Na prática, o combustível ficou cerca de R\$ 0,30 mais caro por litro, enquanto o preço máximo encontrado nos postos chegou a R\$ 6,29 em março, configurando o pico do trimestre.

Segundo a ANP, a evolução dos dados semanais mostra uma alta gradual e contínua ao longo dos meses: em janeiro a média foi de R\$ 5,63, subindo para R\$ 5,70 em fevereiro, R\$ 5,88 em março e alcançando R\$ 5,93 na primeira semana de abril.



Consumidores relatam impacto direto nas despesas mensais ao abastecerem nos postos

Para quem depende do carro diariamente, a diferença já pesa no bolso. O vendedor Marcos da Silva conta que precisou reor-

ganizar as despesas para manter a rotina de trabalho. Segundo ele, antes abastecia com R\$ 150 e conseguia rodar a sema-

na inteira, mas agora precisa colocar quase R\$ 180 para fazer o mesmo percurso, o que aumenta o gasto mensal.

A auxiliar administrativa Fernanda Souza relata que começou a mudar hábitos para economizar. Ela afirma que passou a con-

centrar compromissos no mesmo dia e evita sair de carro à noite, pois considera que a gasolina subiu rápido demais.

Especialistas apontam que a alta resulta de uma combinação de fatores internos e externos. Entre eles estão a valorização do petróleo no mercado internacional, a oscilação do dólar e custos logísticos e de distribuição. O cenário geopolítico também influencia as cotações globais. A escalada de tensões envolvendo Estados Unidos e Irã entrou no radar do mercado e contribui para a volatilidade do preço do barril de petróleo, refletindo diretamente no valor pago pelo consumidor nas bombas, segundo analistas de mercado.

O cenário segue sensível a fatores externos e cambiais, mantendo a gasolina em patamar elevado. Para os consumidores, o reflexo é imediato no orçamento doméstico.

MEDIDAS IMEDIATAS

Procuradoria do Município é invadida e sofre atos de vandalismo em Sumaré

Da Redação • SUMARÉ
tribunaliberal@tribunaliberal.com.br

A Procuradoria-Geral do Município (PGM) de Sumaré foi alvo de uma invasão seguida de vandalismo, causando transtornos à administração pública. Durante a ação, foram rasgados processos e documentos, além de danos a equipamentos, co-

mo computadores. Segundo a administração, a natureza da ocorrência chama a atenção: mais do que um eventual furto, os atos praticados impactam diretamente o andamento dos trabalhos administrativos, prejudicando a organização interna e a continuidade de processos importantes, segundo a prefeitura.

Diante do ocorrido, a prefeitura registrou boletim de ocorrência e já iniciou todas as medidas jurídicas e administrativas cabíveis para apuração dos fatos.

Como ação imediata, a PGM está sendo transferida para um local mais seguro. Paralelamente, os procuradores municipais seguem atuando em regime de home office, garan-

tindo a continuidade dos serviços e evitando prejuízos à população. “A administração municipal segue acompanhando o caso com seriedade e reforça que situações como essa causam estranheza, especialmente pelo tipo de dano provocado, que atinge diretamente a estrutura de funcionamento da gestão pública”, informou o município.



Como ação imediata, PGM está sendo transferida para local mais seguro em Sumaré



Justiça em Foco

Jullia Brito

Graduada em Direito pelo Centro Universitário Salesiano de São Paulo, pós-graduanda em Direito Empresarial e Digital, atua como Advogada no Escritório Andressa Martins Advocacia em Sumaré/SP.

E-mail: juridico1@andressamartins.adv.br
Instagram: @andressamartinsadvocacia
Rua Ipiranga, 234, Centro, Sumaré / SP / Fone (19) 3873-5839 / 99177-2504

Por que ter CNPJ não garante a proteção da sua marca? Entenda

Em um ambiente empresarial cada vez mais competitivo, a exposição a práticas como cópia de identidade visual, uso indevido de nome comercial e concorrência desleal é uma realidade. Nesse cenário, muitos empreendedores acreditam que possuir um CNPJ já é suficiente para resguardar sua marca, o que não corresponde à prática jurídica.

A seguir, entenda por que o registro formal da empresa não substitui a proteção marcária e quais medidas são realmente eficazes.

TER CNPJ SIGNIFICA TER A MARCA PROTEGIDA?

Não. O cadastro de um negócio junto à Receita Federal, por meio do CNPJ, não confere ao empreendedor o direito exclusivo sobre o uso de uma marca.

A proteção jurídica da marca somente é assegurada após o registro junto ao Instituto Nacional da Propriedade Industrial (INPI). É esse procedimento que garante ao titular o uso exclusivo da marca em todo o território nacional, inicialmente por um período de 10 anos, com possibilidade de renovação.

O QUE É, NA PRÁTICA, O REGISTRO DE MARCA?

O registro de marca é um processo administrativo conduzido pelo INPI, no qual o órgão analisa se o sinal distintivo apresentado atende aos requisitos legais previstos na Lei da Propriedade Industrial.

Durante essa análise, o pedido pode ser aprovado ou negado, a depender de critérios como originalidade, distintivi-

dade e ausência de conflito com marcas já registradas.

Com a concessão do registro, o titular passa a ter respaldo legal para impedir o uso indevido por terceiros e para adotar medidas contra práticas como plágio ou imitação.

É POSSÍVEL REGISTRAR MARCA SEM TER CNPJ?

Sim. O registro não é exclusivo de pessoas jurídicas. Pessoas físicas também podem proteger suas marcas, desde que comprovem a atividade exercida relacionada ao sinal que pretendem registrar.

Isso é especialmente relevante para profissionais autônomos e empreendedores em fase inicial, que ainda não formalizaram uma empresa, mas desejam resguardar sua identidade no mercado.

QUAIS TIPOS DE MARCA PODEM SER REGISTRADOS?

Para fins de registro, as marcas devem se enquadrar em uma das seguintes modalidades:

- **Nominativa:** composta apenas por palavras, letras ou números;
- **Figurativa:** formada por elementos gráficos, símbolos ou imagens;
- **Mista:** combinação de elementos verbais e visuais;
- **Tridimensional:** relacionada à forma distintiva de um produto ou embalagem. Essa classificação é importante porque define o alcance da proteção jurídica concedida.

QUAIS SÃO OS BENEFÍCIOS DO REGISTRO DE MARCA?

Registrar uma marca vai além da proteção contra cópias. Entre os principais benefícios, destacam-se:

- **Exclusividade de uso em todo o território nacional;**
- **Base legal para combater concorrência desleal;**
- **Valorização do ativo intangível da empresa;**
- **Possibilidade de licenciamento e franquias;**
- **Maior atratividade para investidores e parceiros comerciais.**

Sem o registro, a marca permanece vulnerável — inclusive ao risco de ser registrada por terceiros, o que pode gerar disputas e até impedir seu uso pelo próprio criador.

Ou seja, o CNPJ formaliza a existência da empresa, mas não assegura a titularidade sobre a marca. A proteção efetiva depende do registro no INPI, que é o instrumento jurídico capaz de garantir exclusividade e segurança no uso do nome e da identidade do negócio. Em um mercado cada vez mais dinâmico, tratar a marca como ativo estratégico e protegê-la adequadamente, é uma medida essencial para sustentabilidade e crescimento empresarial.

Fique atualizado sobre as principais notícias relacionadas ao mundo jurídico, acompanhando nossa coluna “Justiça em Foco”. Até a próxima pessoal!

SALA DE AULA

Professor é afastado após denúncias de maus-tratos a alunos em Hortolândia

Pais apresentaram gravações em que docente aparece, possivelmente, gritando e intimidando crianças em sala de aula; caso ocorreu em escola da região do Jd. Nossa Senhora Auxiliadora e gerou reação imediata da Secretaria de Educação

Cézar Oliveira • HORTOLÂNDIA
tribunaliberal@tribunaliberal.com.br

A Prefeitura de Hortolândia afastou, nesta quinta-feira (16), um professor da rede municipal de ensino após denúncias de maus-tratos contra alunos. A medida foi adotada depois que pais de estudantes apresentaram gravações nas quais o docente aparece, supostamente, gritando e intimidando crianças durante as aulas.

O caso envolve um educador que atuava no terceiro ano da Escola Municipal Caio Fernando Gomes Pereira, na região do Jardim Nossa Senhora Auxiliadora. A identidade do profissional não foi divulgada pelas autoridades. As gravações que embasaram as denúncias teriam sido obtidas por meio de dispositivos de áudio escondidos nas mochilas dos próprios alunos, instalados pelos familiares.

De acordo com as informações apuradas, o material foi entregue à direção



Áudios foram entregues à direção da Escola Municipal Caio Fernando Gomes Pereira

da unidade escolar, que, diante da gravidade do conteúdo, encaminhou o caso à Secretaria Municipal

de Educação. A pasta determinou o afastamento imediato do professor enquanto os fatos são apurados.

Paralelamente, foi instaurada uma sindicância administrativa para investigar a conduta do docen-

te e esclarecer as circunstâncias das denúncias. O procedimento interno deve analisar tanto os áudios

quanto possíveis relatos de alunos e funcionários da escola.

Em um dos trechos apresentados, é possível ouvir o professor elevando o tom de voz, batendo na mesa e repreendendo os estudantes de forma agressiva. A gravação também registra o choro de uma criança, que afirma estar com fome, enquanto o adulto responde de maneira ríspida e manda que o aluno permaneça em silêncio.

O conteúdo das gravações gerou indignação entre os pais, que procuraram a escola em busca de providências.

A Prefeitura de Hortolândia informou que o profissional foi retirado imediatamente das atividades em sala de aula após a ciência dos fatos. A administração municipal também afirmou que o docente permanecerá afastado de toda a rede de ensino até a conclusão do processo administrativo, que poderá resultar em medidas disciplinares.

NOVA LEGISLAÇÃO

Palestra debate direitos de pessoas com fibromialgia em Hortolândia

Da Redação • HORTOLÂNDIA
tribunaliberal@tribunaliberal.com.br

Aconteceu nesta semana, na Câmara Municipal de Hortolândia, uma palestra voltada à conscientização e orientação sobre a fibromialgia e os direitos das pessoas que convivem com a condição, especialmente diante das mudanças trazidas pela lei 15.176/2025.

O encontro foi organizado pelo vereador Clodoaldo, em parceria com o vereador Derli, e reuniu representantes do poder

público e da área da saúde. Estiveram presentes integrantes do Departamento da Pessoa com Deficiência, além das diretoras da Secretaria de Saúde, reforçando o compromisso da administração com o tema.

A palestra foi conduzida pelo Dr. Erick Magalhães, que apresentou informações detalhadas sobre a fibromialgia, seus impactos na vida dos pacientes e, principalmente, os avanços relacionados aos direitos garantidos pela nova legislação. Durante o

evento, também houve espaço para esclarecimento de dúvidas, com destaque para questões jurídicas e orientações sobre a emissão de laudos médicos, um dos pontos que mais geraram interesse entre os participantes.

Segundo o vereador Clodoaldo, iniciativas como essa são fundamentais para ampliar o acesso à informação e promover a inclusão. “Nosso objetivo é garantir que as pessoas conheçam seus direitos e tenham mais qualidade de vida. A informação é uma

ferramenta essencial nesse processo”, destacou.

O vereador Derli também ressaltou a importância do encontro e da parceria na realização da atividade. “Foi um momento muito importante para a população, principalmente para esclarecer dúvidas que muitas pessoas ainda têm, especialmente na área jurídica e sobre os laudos necessários para garantir seus direitos. Nosso compromisso é seguir trabalhando para levar informação e apoio a quem precisa”, afirmou.



Vereadores Clodoaldo e Derli citaram importância de levar informação, orientação e acolhimento à população

Olhar de Dentro

Juçara Rosolen

Mãe, cristã, empreendedora, palestrante e escritora. Juçara é formada em Pedagogia, Letras e Direito. Proprietária e fundadora do Grupo Aposerv, que há 16 anos se dedica aos serviços previdenciários administrativos. É Ex-Presidente da ACINO e atual Presidente do Lions Club de Nova Odessa.

A força invisível que sustenta uma cidade: as pessoas que fazem sem esperar aplausos

Existe uma engrenagem que faz as cidades funcionarem para além do que o poder público e a iniciativa privada conseguem alcançar. Ela não aparece no orçamento municipal. Não tem CNPJ na maioria das vezes e nem recebe verba de campanha. Mas sem ela, muita coisa simplesmente pararia.

Estou falando do voluntariado. Do terceiro setor. De pessoas que dedicam parte do seu tempo, energia e muitas vezes do seu próprio dinheiro para cuidar de quem precisa.

Sem contrato ou salário. Sem expectativa de retorno.

No Brasil, segundo dados do IBGE,

mais de 7 milhões de pessoas realizam algum tipo de trabalho voluntário. São pessoas que servem em igrejas, associações de bairro, clubes de serviço, ONGs, abrigos, hospitais, escolas. Gente que percebeu que esperar o governo resolver tudo é esperar demais, e decidiu colocar a mão na massa.

Em Nova Odessa, essa realidade é muito presente. Conheço de perto o trabalho de quem se dedica ao Lions Clube, Rotary Clube, às pastorais, às associações comunitárias e aos projetos sociais independentes. São pessoas que organizam campanhas de agasalho no inverno, que arrecadam alimentos quando uma família erde tudo, que visitam idosos em asilos, que ensinam artesanato em centros comunitários.

E esse cuidado vai além. Está também nas mãos de quem luta pela causa animal, resgatando, tratando e buscando um lar digno para animais abandonados. Está em quem se dedica às crianças autistas e suas famílias, promovendo inclusão, acolhimento e acesso a direitos muitas vezes negligenciados. São causas que exigem sensibilidade, paciência e, acima de tudo, compromisso verdadeiro com a vida em todas as suas formas.

O que move essas pessoas? Não é obrigação. É propósito, inclusão, a compreensão de que vivemos em comunidade e que o bem-estar do outro é, de certa forma, o nosso também. É a experiência concreta de que ajudar transforma não apenas quem recebe, mas principalmente quem oferece.

O terceiro setor deveria receber mais reconhecimento e mais apoio. Merece políticas públicas que facilitem sua atuação, não que a burocratizem. Visibilidade, para que mais pessoas se sintam inspiradas a participar. E merece respeito, porque quem doa seu tempo está doando o recurso mais precioso que possui.

Não é preciso fazer muito para começar. Uma hora por semana. Uma habilidade compartilhada, ou até a presença constante em alguma causa que faça sentido para você — seja ela social, ambiental, animal ou de inclusão. O voluntariado não pede perfeição, mas presença.

E você, já pensou em dedicar parte do seu tempo a uma causa que vá além de você mesmo? O que te impede de dar o primeiro passo?

Com gratidão a quem serve,
Juçara Rosolen

CAMPANHA SALARIAL

Servidores públicos aprovam reajuste de 4% após contrapartidas em Sumaré

Funcionalismo municipal validou em assembleia correção salarial de 4% proposta pela prefeitura depois da inclusão de itens importantes para categoria, como aumento do vale-alimentação para R\$ 1.200 e aposentados no plano de saúde

Da Redação • SUMARÉ
tribunaliberal@tribunaliberal.com.br

Os servidores municipais de Sumaré aprovaram, em assembleia realizada nesta quinta-feira (16), a proposta apresentada pela prefeitura que prevê reajuste salarial de 4%, após a inclusão de contrapartidas consideradas relevantes para a categoria. Entre os pontos contemplados estão a ampliação do valor do vale-alimentação e a inclusão dos aposentados no plano de saúde.

A assembleia reuniu mais de 1 mil servidores ativos e inativos, marcando forte participação ao longo de todo o processo da Campanha Salarial 2026. A votação contou com manifestações favoráveis e contrárias à proposta, refletindo diferentes posicionamentos dentro da categoria. Por maioria, a proposta foi aprovada, encerrando esta etapa da negociação.

A proposta aprovada garante 4% de reajuste salarial, resultado da soma dos índices apresentados, além da ampliação do vale-alimentação, que passa a R\$ 1.200,00, representando avanço em relação à pro-



Maioria dos votantes aprovou percentual e aumento do vale-alimentação em nova assembleia

posta anterior. O reajuste salarial será retroativo ao dia 1º de março e o novo valor do vale-alimentação passa a vigorar no dia 15 de maio.

Também está previsto o pagamento retroativo relacionado à Lei Complementar 173/20, referente ao período de congelamento. Os aposentados também foram contemplados nas regras do subsídio do plano de saúde, assegurando a

manutenção do benefício.

De acordo com o presidente do Sindissu, Jobson Pierri, houve ampla mobilização dos servidores de diferentes setores, tanto entre aqueles que defendiam a aprovação quanto entre os que se posicionaram contrários à proposta. “Tivemos uma grande mobilização dos dois lados, com participação de servidores de diferentes áreas e realidades do serviço públi-

co. Esse envolvimento demonstra o interesse da categoria em acompanhar de perto as negociações e participar das decisões coletivas”, afirmou.

Esta foi a terceira assembleia realizada dentro da Campanha Salarial 2026, marcada por diálogo, participação e acompanhamento ativo dos servidores municipais.

O Sindissu informa que seguirá à disposição da

categoria para manter o debate aberto e acompanhar os desdobramentos das pautas apresentadas ao longo do ano.

PREFEITURA COMENTA

A Prefeitura de Sumaré informa que respeita toda manifestação pacífica e democrática, reconhecendo o direito dos servidores de se posicionarem e expressarem suas demandas. A Administração Muni-

cipal esclarece que a decisão relacionada ao reajuste salarial dos servidores foi definida em assembleia realizada nesta quinta-feira, sendo aprovada pela maioria dos presentes.

“O município reforça que permanece aberto ao diálogo e segue acompanhando as demandas da categoria, sempre com responsabilidade e respeito aos limites legais e orçamentários”, disse.

Descrição	Saldo	Total
RECEITAS GERAIS		
		2.217.224,67
RECEITAS OPERACIONAIS		
		2.217.224,67
RECEITAS DE ATIVIDADES DE ASSISTÊNCIA SOCIAL		
CONTR TERMO COL. UNIAO 30609-6 SCFV - UNIAO	41.754,30	
CONTR TERMO COL. MUNICIPIO 29956 - INCL PROD - MUNICIPAL	490.560,00	
CONTR TERMO QUAL P ADOLESCENTE TC 31.333 - MUNICIPAL	620.000,00	
CONTR TERMO COL. UNIAO 30609-6 SCFV - ESTADUAL	22.545,80	
CONTR TERMO COL. MUNICIPIO 30609-6 SCFV - MUNICIPAL	672.547,90	
CONTR TERMO COL. MUNICIPIO EMENDA- AQUISICAO	100.000,00	
CONTR TERMO COL. MUNICIPIO EMENDA- CUSTEIO	100.000,00	2.047.408,00
OUTRAS RECEITAS		
OUTRAS RECEITAS	8.440,18	
PROGRAMA NOTA FISCAL PAULISTA	20.528,05	
RECEITAS DE DOACOES PJ	34.741,97	
RECEITAS DE DOACOES PF	85.064,31	148.774,51
RECEITAS FINANCEIRAS		
RECEITAS DE APLICACOES	21.042,16	21.042,16
DESPESAS		
		(2.302.754,13)
DESPESAS GERAIS		
		(888.712,94)
DESPESAS COM ATIVIDADES DE ASSISTÊNCIA SOCIAL		
		(888.712,94)
DESPESAS COM RECURSOS PRÓPRIOS		
AGUA E ESGOTO	(59,58)	
ALUGUEL	(1.723,30)	
ENERGIA ELETRICA	(1.528,29)	
IMPOSTOS E TAXAS	(2.812,88)	
DEPRECIACAO DO EXERCICIO	(18.146,76)	
MAT. DE USO E CONSUMO	(128.488,11)	
SERVICOS PREST. PJ	(36.998,44)	
SERVICOS PREST. PF	(6.875,80)	
INTERNET/PROVEDORES/DOMINIOS	(679,94)	(197.313,10)
DESPESAS SCFV TC 30.609-6		
MATERIAL DE CONSUMO	(24.564,50)	
ENERGIA ELETRICA	(4.536,98)	
AGUA E ESGOTO	(854,37)	
TELEFONE	(3.147,45)	
COMBUSTIVEIS E LUBRIFICANTES	(13.469,14)	
MANUTENÇÃO E ASSINATURAS DE INTERNET	(1.240,34)	
ALUGUEIS E LOCAÇÃO DE MAQ. E EQUIPAMENTO	(20.679,30)	
ASSIST. MEDICA, ODONTOLOGICA E FARMAC	(4.730,06)	
PRÉMIOS DE SEGUROS	(19.235,03)	
MANUTENÇÃO DE COMPUTADORES E ACESS INFOR	(920,70)	
TAXAS E EMOLUMENTOS	(134,40)	
SERVICOS PRESTADOS POR TERCEIROS	(51.906,70)	
ALIMENTAÇÃO E REFEIÇÃO	(118.694,52)	
HONORÁRIOS PJ	(8.114,31)	(272.227,80)
DESPESAS INCLUSÃO PROD TC 29.956		
MATERIAL DE CONSUMO	(83.678,65)	
COMBUSTIVEIS E LUBRIFICANTES	(38.160,00)	
DOAÇÕES DE ALIMENTOS	(14.627,81)	
MAT ESCRITORIO E INFORMATICA	(1.943,48)	(138.409,94)
DESPESAS P QUAL PROF. ADOLESCENTE		
MATERIAL DE CONSUMO	(54.714,54)	
TELEFONE	(3.851,78)	
COMBUSTIVEIS E LUBRIFICANTES	(51.118,82)	
DOAÇÕES DE ALIMENTOS	(56.382,64)	
ENERGIA ELETRICA	(3.957,53)	
DESPESAS P QUAL PROF. ADOLESCENTE		
AGUA E ESGOTO	(476,93)	
INTERNET	(1.495,32)	(171.997,56)
DESPESAS PROJETO EMENDA		
MAT. DE ESCRITORIO E IMPRESSOS	(5.423,66)	
MAT. DE LIMPEZA	(17.734,59)	
DOAÇÃO DE ALIMENTOS	(20.861,29)	
SERVICOS PRESTADOS	(64.745,00)	(108.764,54)
DESPESAS COM PESSOAL		
		(1.410.558,07)
DESPESAS COM PESSOAL - SCFV TC 30.609-6		
SALARIO	(337.284,33)	
VALE TRANSPORTE	(9.857,90)	
SERVICOS PRESTADOS POR TERCEIROS	(487,52)	
FGTS	(32.844,31)	
CESTA BÁSICA	(37.002,24)	
FERIAS	(39.079,22)	
RESCISOES TRABALHISTAS	(15.798,12)	
INSS	(7.717,60)	
FERIAS	(12.110,31)	
13 SALARIO	(23.028,47)	(515.210,02)
DESPESAS COM PESSOAL - INCLUSÃO PROD TC 29.956		
SALÁRIOS	(130.368,33)	
VALE TRANSPORTE	(20.525,33)	
SERVICOS PRESTADOS POR TERCEIRO	(191.280,10)	
FGTS	(15.368,39)	
CESTA BÁSICA	(6.229,44)	
INSS	(3.215,81)	
FERIAS	(4.664,23)	
13 SALARIO	(13.819,12)	
VALE TRANSPORTE	(65,03)	(385.535,78)
DESPESAS COM PESSOAL - QUAL. PROF ADOLESC		
SALÁRIOS	(163.292,54)	
SERVICOS PRESTADOS POR TERCEIROS	(256.185,23)	
FGTS	(19.105,23)	
CESTA BÁSICA	(29.438,62)	
INSS	(3.866,59)	
FERIAS	(16.984,52)	
13 SALARIO	(11.492,54)	
RESCISOES TRABALHISTAS	(4.308,35)	(504.673,62)
DESPESAS COM PESSOAL - RECURSOS PROPRIOS		
CESTA BASICA/ TICKET	(3.959,92)	
VALE TRANSPORTE	(1.178,73)	(5.138,65)
OUTRAS DESPESAS OPERACIONAIS		
		(3.483,12)
OUTRAS DESPESAS		
		(3.483,12)
DESPESAS FINANCEIRAS		
DESPESAS BANCARIAS	(3.460,75)	
MULTAS E JUROS	(22,37)	(3.483,12)
DEFICIT		
		(85.529,46)

JOSE DALTON GOMES DE MORAES
Assinado de forma digital por JOSE DALTON GOMES DE MORAES
Dados: 2026.04.13 15:20:56 -03'00'

FRANCINETTE ELEN DE LIMA MIRANDA
Assinado de forma digital por FRANCINETTE ELEN DE LIMA MIRANDA
Dados: 2026.03.31 16:38:49 -03'00'

FLAGRANTE NA ANHANGUERA

Trio é preso por furtar farmácias de Americana e tentar fugir em rodovia

Ação teve início depois de denúncia sobre veículo em atitude suspeita ocupado por dois homens e uma mulher na Vila Nossa Senhora de Fátima; patrulheiros da Gama confirmaram que duas drogarias haviam sido alvos de bandidos



Denúncia feita por moradores possibilitou rápida localização de suspeitos e recuperação de produtos

DIVULGAÇÃO

Cézar Oliveira • AMERICANA
tribunaliberal@tribunaliberal.com.br

Três pessoas foram presas em flagrante na noite desta quinta-feira (16), suspeitas de praticar furtos em farmácias de Americana e integrar um grupo criminoso. A ocorrência começou por volta das 22h34, na Rua Paraná, no bairro Vila Nossa Senhora de Fátima, após denúncia de um morador sobre um veículo em atitude suspeita nas proximidades de um estabelecimento.

Equipes da Guarda Municipal foram até o local e constataram que duas drogarias haviam sido al-

vos de furto. A partir das características do veículo, os agentes iniciaram buscas e conseguiram localizar o automóvel deixando a cidade em direção à Rodovia Anhanguera.

Carro foi acompanhado e abordado na altura do km 81 da via, em Valinhos

O carro foi acompanhado e abordado na altura do km 81, já no município de Valinhos, com apoio da Guarda Municipal local. No interior estavam dois homens e uma mulher, iden-

tificados como estrangeiros, sendo naturais do Chile e do Uruguai.

Durante a vistoria, os guardas encontraram diversos produtos furtados, entre medicamentos e itens de higiene. Funcionárias de uma das farmácias compareceram e reconheceram os três suspeitos como autores do crime.

O trio foi encaminhado ao Plantão Policial de Valinhos, onde teve a prisão em flagrante confirmada pelos crimes de furto e associação criminosa. Também foram apreendidos três celulares, dinheiro em espécie e o veículo utilizado na ação.

Empresa: **SOCIEDADE BENEFICENTE SÃO JUDAS TADEU** Folha: 0001
C.N.P.J.: 46.030.813/0001-25
Período: 01/01/2025 a 31/12/2025
Balanco encerrado em: 31/12/2025

BALANÇO PATRIMONIAL

Descrição	Saldo Atual
ATIVO	581.488,49D
ATIVO CIRCULANTE	269.684,64D
DISPONIVEL	251.726,73D
BANCOS CONTA MOVIMENTO	45.987,92D
BRASIL 10148-5 INCLUIÇÃO	12.745,25D
BRASIL 80715-X (CONTRIBUIÇÕES SCFV)	27.932,60D
BRASIL 37777-5 DOCAO	5.310,07D
BANCOS CONTA APLICACAO	205.738,81D
BRASIL 103605-X QUALIFICACAO	29.798,80D
BRASIL APLICACAO - DOCAO 37777-5	72.092,57D
BRASIL 112368-8 EMENDA - AQUISICAO - APLIC	58.477,80D
BRASIL 112369-6 EMENDA - CUSTEIO - APLICACAO	45.369,64D
REALIZAVEL A CURTO PRAZO	17.957,91D
DIVERSOS	17.957,91D
ADIANTEMENTOS DIVERSOS	17.957,91D
ATIVO NAO CIRCULANTE	311.803,85D
IMOBILIZADO	311.803,85D
IMOBILIZADO	465.743,40D
APARELHOS E EQUIPAMENTOS	14.418,90D
MOVEIS E UTENSILIOS	34.846,43D
VEICULOS	70.000,00D
SOFTWARE	4.281,00D
IMOVEIS	130.761,00D
COMPUTADORES E PERIFERICOS	72.916,67D
CONSTRUÇÃO EM CURSO	138.519,40D
(-) DEPRECIACAO	153.939,55C
(-) APARELHOS E EQUIPAMENTOS	756,06C
(-) MOVEIS E UTENSILIOS	9.616,81C
(-) VEICULOS	70.000,00C
(-) SOFTWARE	4.281,00C
(-) IMOVEIS	26.164,25C
(-)COMPUTADORES E PERIFERICOS	43.121,43C
PASSIVO	581.488,49C
PASSIVO CIRCULANTE	96.253,09C
EXIGIVEL A CURTO PRAZO	96.253,09C
CONTRIBUIÇÕES PREVIDENCIARIAS	7.771,15C
FGTS	7.771,15C
OBRIGACOES TRIBUTARIAS	24.984,26C
TRIBUTOS FEDERAIS	24.984,26C
SALARIOS	63.497,68C
SALARIOS E PRO-LABORE	35.185,00C
PROVISAO DE FERIAS AGR	28.312,68C
PATRIMONIO LIQUIDO	485.235,40C
NAO EXIGIVEL	485.235,40C
CAPITAL SOCIAL	485.235,40C
SUPERAVIT	690.314,29C
DEFICIT	85.529,46D
AJUSTE DE PERIODOS ANTERIORES	119.549,43D
JOSE DALTON	FRANCINETTE ELEN DE LIMA
Assinado de forma digital por JOSE DALTON GOMES DE MORAES	Assinado de forma digital por FRANCINETTE ELEN DE LIMA
Dados: 2026.04.13 15:20:21 -03'00'	MIRANDA:13589798807
JOSE DALTON GOMES DE MORAES	FRANCINETTE ELEN DE LIMA MIRANDA
CPF: 024.499.008-53	Reg. no CRC - SP sob o N. 15P268084/O-8
	CPF: 135.897.988-07

Empresa: **SOCIEDADE BENEFICENTE SÃO JUDAS TADEU** Folha: 6
CNPJ: 46.030.813/0001-25
Período: 01/01/2025 a 31/12/2025

Reconhecemos a validade do presente Balanço Patrimonial, cujo Ativos e Passivo estão uniformes na mesma importância de R\$ 581.488,49 (Quinhentos e oitenta e um mil, quatrocentos e oitenta e oito reais e quarenta e nove centavos). Ressalvando que a responsabilidade do profissional contabilista, Decorrente apenas do aspecto meramente técnico desde que reconhecido e operou com elementos dados e comprovantes fornecidos pela gerência da firma que se responsabiliza pela sua exatidão e veracidade e sob sua total e exclusiva responsabilidade.

Notas Explicativas Administração às Demonstrações Financeiras em 31 de dezembro de 2025.

NOTA I - CONTEXTO OPERACIONAL

Período de funcionamento de segunda-feira a sexta-feira, das 7:30h às 11:30h e das 12:30h às 17:00h.

A **Sociedade Beneficente São Judas Tadeu**, iniciou suas atividades em 1965, no município de Sumaré-SP, com sede a Madre Maria Vilar, 42 – São Judas Tadeu, Sumaré/SP, inscrita no CNPJ sob nº 46.030.813/0001-25. É uma OSC – Organização da Sociedade Civil, de Direito Privado, sem fins econômicos, com duração indeterminada, sendo uma OSC filantrópica de caráter beneficente de Assistência Social, em conformidade com o artigo 2º da Lei Orgânica da Assistência Social – LOAS, nº 8.742, de 7 de dezembro de 1993, alterada pela Lei 12.435 de 06 de julho de 2011 e a Tipificação Nacional dos Serviços Socioassistenciais, estabelecida na Resolução CNAS nº 109/2009 e prestar serviços e executar programas e/ou projetos sociais das Proteção Básica e Especiais dirigidos às famílias e indivíduos em situações de vulnerabilidade ou risco social e pessoal de forma gratuita, continuada e planejada, bem como por meio de colaborações, sem qualquer discriminação, de acordo com os termos da Lei Orgânica da Assistência Social e Política Nacional de Assistência Social.

Com base na Constituição Federal, Artigo 150 – Inciso VI, Alínea C, em seu parágrafo 4º e Artigo 195 – Parágrafo 7º, a Entidade é isenta à incidência de tributos, no entanto, esta imunidade está condicionada à obtenção de certificação prevista na Lei nº 12.101 de 21 de novembro de 2009 e no Decreto nº 7.237 de 20 de julho de 2010, que dispõe sobre as certificações das entidades beneficentes de assistência social, que regula os procedimentos de imunidade de contribuições para a seguridade social, concedida às pessoas jurídicas de direito privado, sem fins lucrativos, reconhecidas como entidade de assistência social, com a finalidade de prestação de serviços nas áreas de assistência social, saúde e educação. A referida Lei determina que a Entidade seja cadastrada no Ministério relativo à sua atividade preponderante que, no caso da **Sociedade Beneficente São Judas Tadeu**, é o Ministério do Desenvolvimento e Assistência Social, Família e Combate à Fome. A **Sociedade Beneficente São Judas Tadeu** é reconhecida como Utilidade Pública Municipal, ainda, possui o Certificado Nacional de Assistência Social – CEBAS sob protocolo nº 235874.0021700/2020, no CMA – Conselho Municipal de Assistência Social sob nº 1506/00 e o Conselho Municipal da Criança e do Adolescente – CMCA sob nº E/22/18.

Após o exercício de 2025 a **Sociedade Beneficente São Judas Tadeu** realizou importantes parcerias, tendo em vista a relevância dos serviços prestados pela OSC.

Em 2025 a Entidade celebrou os seguintes contratos de parcerias com objeto as ações previstas em planos de trabalho, que foram devidamente analisados e aprovados, vinculando-se integralmente aos termos dispostos, no âmbito da parceria estabelecida com Secretaria de Assistência e Desenvolvimento Social – SMDADS, com fulcro na Lei Federal nº 13.019/2014, alterada pela Lei Federal nº 13.204/2015 e da Lei Orgânica da Assistência Social nº 8.742/1993, alterada pela Lei nº 12.435/2011, na Lei Federal nº 12.594/2012, bem como as demais normas jurídicas pertinentes.

Termo de Colaboração 30.609-6 – ADITIVO 2 para execução do **SERVICO DE CONVIVENCIA E FORTALECIMENTO DE VINCULOS**, através de chamamento público, tendo assinado contrato em 20/12/2024 através do Processo Administrativo nº 30.609/2022. O Termo de Colaboração foi firmado para um período de 12 meses (01/01/2025 a 31/12/2025), com valor de R\$ 736.848,00 (Setecentos e trinta e seis mil, oitocentos e quarenta e oito reais).

Termo de Colaboração 29.956- ADITIVO 2 para execução do **PROGRAMA INCLUSÃO PRODUTIVA**, através de chamamento público, tendo assinado contrato em 20/12/2024 através do processo Administrativo 29.956/2022. O Termo de Colaboração foi firmado para um período de 12 meses (01/01/2025 a 31/12/2025), com valor de R\$ 490.560,00 (Quatrocentos e noventa mil e quinhentos e sessenta reais).

Termo de Colaboração 31.333 para execução do **Programa de Qualificação Profissional de Adolescentes**, através de chamamento público, tendo assinado contrato em 31/08/2023 através do Processo Administrativo nº 31.333/2022. O Termo de Colaboração foi firmado para um período de 24 meses (01/09/2023 a 30/08/2025), com valor de R\$ 1.200.000,00 (Um milhão e duzentos mil reais). Tendo sido recebidos 600.000,00 (Seiscentos mil reais) no ano de 2024. E o montante de R\$ 620.000,00 (Seiscentos e vinte mil reais) recebido em 2025.

Termo de Colaboração 31.333 – ADITIVO 1 para execução do **Programa de Qualificação Profissional de Adolescentes**, através de chamamento público, tendo assinado contrato em 08/07/2025 através do Processo Administrativo nº 31.333/2022. O Termo de Colaboração foi firmado para um período de 12 meses (01/09/2025 a 30/08/2026), com valor de R\$ 660.000,00 (Seiscentos e sessenta mil reais).

Termo de Emenda Custeio para manutenções, através do processo SEDS-PRC-2025-00763-DM (85700), assinado em 10/07/2025, com duração do período de 10/07/2025 a 09/07/2026, no valor total de R\$ 102.003,12 (Cento e dois mil e três reais e doze centavos).

Termo de Emenda Aquisição para aquisição de equipamentos, através do processo SEDS-PRC-2025-00591-DM (85615), assinado em 28/07/2025, com duração do período de 28/07/2025 a 27/07/2026, no valor total de R\$ 101.353,54 (cento e um mil trezentos e cinquenta e três reais e cinquenta e quatro centavos).

A **Sociedade Beneficente São Judas Tadeu**, no que preceita o art. 3º da Lei nº 12.435, de 6 de julho de 2011, em seu parágrafo primeiro, caracteriza-se como Entidade de Atendimento, isto é, “que presta serviços, executa programas e projetos e concede benefícios de prestação básica ou especial dirigidos às famílias e indivíduos em situação de vulnerabilidade ou risco social”. Esse serviço tem como foco: a constituição de espaço de convivência, a formação para a participação e cidadania; o desenvolvimento da autonomia das crianças e dos adolescentes a partir de interesses, demandas e potencialidades dessa faixa etária, em 2025, T.C 30.609-6- Aditivo 2 (01/01/2025 a 31/12/2025) no valor de R\$ 736.848,00 com uma meta de atendimento de 136 pessoas com uma per capita de R\$ 451,50. T.C 29.956- Aditivo 2 Programa Incluso Produtivo (01/01/2025 a 31/12/2025) no valor de R\$ 490.560,00, com meta de atendimento de 400 pessoas com uma per capita de R\$ 1.226,40. T.C 31.333 Programa de Qualificação Profissional de Adolescentes (01/09/2023 a 30/08/2025 e 01/09/2025 a 30/08/2026) no valor total de 620.000,00, com meta de atendimento de 200 pessoas com per capita de R\$ 516,67.

A execução e operacionalização dos nossos Programas e projetos estão alinhadas na (a) Captação de Recursos Doações de Pessoas Físicas; (b) Captação de Recursos Doações de Pessoas Jurídicas; (c) Captação de Recursos através de Eventos; (d) Recetas de Verbas, Auxílios ou Subvenções, Termos de Colaboração, Fomento ou Acordo de Cooperação ou Termos de Ajuste Municipal, em Conformidade com a Lei Federal nº 13.019/2014 e suas alterações, que estabelece o regime jurídico das parcerias voluntárias, envolvendo ou não transferência de recursos financeiros, entre a Administração Pública e as Organizações da Sociedade Civil (OSC). Outras formas possíveis de angariação de recursos tais como: Captação de Recursos através de Leis de Incentivo – Direitos da Criança e do Adolescente.

Neste contexto, atingir os objetivos dos nossos programas e projetos está diretamente ligado ao planejamento técnico-operacional, orçamental e financeiro de médio e longo prazo e a sustentação dos mesmos, com a aplicação exclusiva nas suas finalidades institucionais, em conformidade com o nosso Estatuto Social, e demonstrando isolação nas suas despesas e investimentos patrimoniais.

NOTA 2 – SOCIEDADE BENEFICENTE SÃO JUDAS TADEU TEM POR FINALIDADE:

Em conformidade com o Artigo 2o. do Estatuto Social, a **Sociedade Beneficente São Judas Tadeu**, “tem como finalidades de relevância pública e social, a promoção de ações de defesa, elevação e preservação da qualidade de vida do ser humano, a preservação do meio ambiente e o desenvolvimento comunitário, através de atividades socioeducativas, ambientais, esportivas, artísticas, culturais, comunitárias, de geração de trabalho e renda, empreendedorismo, de qualificação profissional, combate à pobreza, de segurança alimentar e nutricional e de desenvolvimento sustentável, tendo como foco a família”. Sendo sua finalidade primordial e específica, realizar ações socioassistenciais de atendimento de forma continuada, permanente e planejada, por meio da prestação de serviços, tem como fundamentos legais: o artigo 2º da Lei Orgânica da Assistência Social – LOAS, nº 8.742, de 7 de dezembro de 1993, alterado pela Lei 12.435 de 06 de julho de 2011 e a Tipificação Nacional dos Serviços Socioassistenciais, estabelecida na Resolução CNAS nº 109/2009. Art. 2º: A Assistência Social tem por objetivos: I- Atender aos beneficiários da Lei Orgânica da Assistência Social e defesa e garantia de seus direitos (Art. 2º, inciso I e III Art. 2o: a assistência social tem por objetivos: I – a proteção social, que visa à garantia da vida, à redução de danos e à prevenção da incidência de riscos, especialmente: a) a proteção à família, à maternidade, à infância,

à adolescência e à velhice; b) o amparo às crianças e aos adolescentes carentes; c) a promoção da integração ao mercado de trabalho; d) a habilitação e reabilitação das pessoas com deficiência e a promoção de sua integração à vida comunitária; e) a garantia de (1 um) salário-mínimo de benefício mensal à pessoa com deficiência e ao idoso que comprovem não possuir meios de prover a própria manutenção ou de tê-la provida por sua família; III – a defesa de direitos, que visa a garantir o pleno acesso aos direitos no conjunto dos provimentos socioassistenciais, Parágrafo único. Para o enfrentamento da pobreza, a assistência social realiza-se de forma integrada às políticas setoriais, garantindo mínimos sociais e provimento de condições para atender contingências sociais e promovendo a universalização dos direitos sociais, de forma gratuita, sem distinção de raça, cor, credo religioso ou político.

NOTA 3- APRESENTAÇÃO DAS DEMONSTRAÇÕES CONTÁBIS

As Demonstrações Contábeis e financeiras foram elaboradas em moeda corrente nacional, em unidade de reais em consonância as práticas contábeis adotadas no Brasil e atendendo às Resoluções do Conselho Federal de Contabilidade, CFC nº 1.185/2009, que aprovou a NBC TG 26 – Apresentação das Demonstrações Contábeis, a Resolução CFC nº 1.374/11 (NBC TG), que trata da Estrutura Contábil para a Elaboração e Apresentação das Demonstrações Contábeis, a CFC nº 1.152/2009, que aprovou a NBC TG 13 – Adoção Inicial da Lei nº 11.638/2007 e da Lei nº 11.941/2009 que alteram artigos da Lei nº 6.404/76 e especialmente a ITG 2002/01 – Entidades Sem Finalidade de Lucros, que estabelece critérios e procedimentos específicos de avaliação, de registros dos comprovantes e variações patrimoniais, de estruturação das demonstrações contábeis e as informações mínimas a serem divulgadas em notas explicativas das demonstrações sem finalidade de lucros.

As demonstrações contábeis incorporam os Pronunciamentos Técnicos do Comitê de Pronunciamentos Contábeis (CPC) as Normas Brasileiras de Contabilidade do Conselho Federal de Contabilidade (CFC) em vigor até a data de conclusão da elaboração das demonstrações contábeis.

Em atendimento a Lei nº 12.101/2009 em seu art. 3º, a escrituração contábil foi segregada por área de atuação para efeito de demonstração das Receitas, custos e despesas por serviços, programas e projetos por ela desempenhados.

Conforme seu Estatuto Social, no Artigo 118: “A **Sociedade Beneficente São Judas Tadeu** manterá sua escrituração de acordo com os Princípios fundamentais de contabilidade e com as Normas de Contabilidade (cf. Art. 3º, IV e Parágrafo Único, Lei Federal nº 13.019/2017 e suas alterações)”.

NOTA 4 – PRINCIPAIS PRÁTICAS CONTÁBIS ADOTADAS:

a) Ajuste do Superávit e/ou (Déficit)- Receita e Despesas: A Entidade tem como prática a adoção do Regime de Competência para o reconhecimento das receitas, custos e despesas, independentemente de seu efetivo recebimento ou pagamento. As receitas são mensuradas pelo valor justo e reconhecidas quando for provável que benefícios econômicos futuros fluam para entidade e assim possam ser confiavelmente mensurados, com reconhecimento dos rendimentos, encargos e variações monetárias ou cambiais, a índices ou taxas oficiais, incidentes sobre ativos e passivos circulantes e de longo prazo.

b) Caixa e Equivalente de Caixa: Os valores contabilizados neste subgrupo representam moeda em caixa e depósito à vista em conta bancária de livre movimentação, bem como os recursos que possuem as mesmas características de liquidez de caixa e de disponibilidade imediata que estão sujeitos a baixo risco de mudança de valor de mercado.

c) Créditos a receber: O valor de caixa a receber é composta de adiantamento de férias do funcionário. É um valor que foi pago e está recolhido em 2026.

d) Estoques: A entidade não possui estoques de quaisquer naturezas.

e) Imobilizado: Os bens registrados no imobilizado estão demonstrados ao custo de aquisição.

f) Depreciação: Foram calculadas pelo método linear, as taxas estabelecidas em função do tempo de vida útil por espécie de bens.

g) Fornecedores: Os fornecedores são contabilizados no regime de competência.

h) Obrigações do Circulante: Constituem os saldos de Obrigações do circulante, providos de salários a pagar, serviços de autônomos a pagar, INSS, FGTS.

i) Os recursos da OSC: Foram aplicados em suas finalidades institucionais, de conformidade com seu Estatuto Social.

j) As receitas são provenientes de doações e eventos.

NOTA 5 - DAS OBRIGAÇÕES SOCIAIS
As obrigações foram cumpridas nas datas aprazadas.

NOTA 6 - OUTRAS RECEITAS NÃO VINCULADAS ÀS ATIVIDADES
Acréscidas ao patrimônio estão compostas das receitas financeiras e outras receitas eventuais.

NOTA 7 - PATRIMÔNIO LÍQUIDO
O Patrimônio Líquido é apresentado em valores atualizados e compreende o Patrimônio Social, os Superávit e Débitos dos anos anteriores e as perdas ou Ações Patrimoniais. O Déficit do exercício de 2025 foi de R\$ 85.529,46 (Oitenta e cinco mil quinhentos e vinte e nove reais e quarenta e seis centavos), que será incorporado ao Patrimônio, para atender dispositivos legais e o Princípio Contábil de continuidade da OSC.

a) Conforme o Estatuto Social, Artigo 10, no Parágrafo Único, a **Sociedade Beneficente São Judas Tadeu**, não distribui entre os seus associados, conselheiros, diretores, empregados doadores ou terceiros eventuais resultados, sobras excedentes operacionais, brutos ou líquidos, dividendos, bonificações, saques de qualquer natureza, participações ou parcelas do seu patrimônio, auferido mediante o exercício de suas atividades, e que são aplicadas integralmente na consecução do respectivo objeto social, de forma ou por meio da constituição de fundo patrimonial ou fundo de reserva, em conformidade com o artigo 2º (item a) da Lei Federal nº 13.019/2014 e suas alterações).

b) Conforme o Estatuto Social, Artigo 119, no item 119.2: “aplique suas rendas, seus recursos e eventual superávit integralmente no território nacional, na manutenção e desenvolvimento de seus objetivos institucionais”.

NOTA 8 – RESULTADO DO EXERCÍCIO
O superávit ou déficit do exercício será incorporado ao Patrimônio Social em conformidade com as exigências Legais, estatutárias e de acordo com a Resolução CFC nº 1.409/2012, que aprovou a ITG 2002/01. O superávit ou déficit do exercício será reconhecido por aplicação, deve ser reconhecida em conta específica do Patrimônio Líquido.

NOTA 9 – IMPOSTOS
Por ser uma Entidade sem fins econômicos, está isenta do Imposto de Renda – IR e da Contribuição Social sobre o Lucro Líquido – CSL. Sendo sua receita considerada própria de sua atividade, não constitui objeto social e o Fomento e Segurança Social – FOSMS, está isenta da 1ª sobre o montante da folha de pagamento ao Programa de Integração Social – PIS.

NOTA 10 – DOAÇÕES RECEBIDAS
As receitas da entidade são compostas conforme demonstrado:

Receitas Operacionais	Ano 2025
Doações PF e PJ	R\$ 119.806,28
Crédito Nota Fiscal Paulista	R\$ 20.528,05
Outras Receitas - Bazar	R\$ 8.440,18
TOTAL	R\$ 148.774,51

Os recursos próprios foram levantados ao longo do ano conforme abaixo:

a) DOAÇÕES recebidas de Pessoas Físicas no valor de R\$ 85.064,31 e recebidos de Pessoas Jurídicas no valor de R\$ 34.710,97.

b) NFP são oriundos de um programa estadual que a entidade é habilitada graças a sua condição de entidades de Assistência Social.

c) Outras Receitas – Bazar são recebimento de vendas.

NOTA 11 – DEMONSTRAÇÃO DOS SERVIÇOS, PROGRAMAS E PROJETOS EXECUTADOS PELA ENTIDADE E DEMONSTRAÇÃO DAS GRATUIDADES SEGREGADAS POR ÁREA DE ATUAÇÃO

A Entidade atua na área de Assistência Social, na execução dos seguintes programas:

a) SCFV – Serviço de Convivência e Fortalecimento de Vínculos, com base na Tipificação Nacional de Serviços Socioassistenciais (Resolução CNAS nº 109/2009), através da Secretaria Municipal de Assistência e Desenvolvimento Social - SMDADS. O serviço foi ofertado de forma gratuita, continuada e planejada, para 136 usuários, entre crianças, adolescentes e idosos em vulnerabilidade social, fortalecendo vínculos familiares, comunitários e de socialidade, incentivando-os para o despertar de talentos e novas habilidades, com vistas à prevenção de situações de risco e violação de direitos. Entre as atividades realizadas figuram:

- sessões de cinema como mote para a reflexão e debate dos temas abordados nos encontros do serviço;
- montagem de peças teatrais e musicais;
- ginastas desportivas e culturais;
- brincadeiras tradicionais e dinâmicas de grupo;
- apresentações artísticas em eventos de convivência e confraternização com as famílias;
- passivos e visitas a equipamentos de cultura, lazer e civicos;
- oficinas de arte com materiais recicláveis;
- oficinas de pintura e escultura;
- confecção artesanal de instrumentos musicais;
- oficinas de música;
- oficinas de cidadania;
- oficinas esportivas;
- oficinas digitais;
- oficinas de danças populares e contemporâneas;
- jogos educativos;
- oficinas de preparação para o mundo do Trabalho
- oficinas de atretonatos para idosos
- oficinas de educação física
- oficinas de culinária e alimentação saudável
- oficinas de kung-fu

b) PROGRAMA INCLUSÃO PRODUTIVA, que tem amparo legal nas leis federais 4.320/1964, 13.019/2014 e 13.204/2015; na lei complementar federal 101/2009 (lei de responsabilidade fiscal), Lei Orgânica da Assistência Social 8.742/93, SUAS 12.435/2011; Decreto Municipal 10.943 de 18 de dezembro de 2020 e Lei Orçamentária Anual 6716/2021. Esse serviço tem como foco promover a inclusão produtiva para indivíduos acima de 16 anos, sem limite de idade, ofertando cursos, oficinas e capacitações com vistas ao empreendedorismo e a inclusão ou reinserção no mercado de trabalho. O Programa é executado a nível municipal e abrangendo todas as regiões. No ano de 2025 foram 400 pessoas atendidas. Os cursos foram: Modelagem Industrial, Ateliê Criativo, Ovos de Pascoa, Puffaria Brasileira, Confeitaria, Confeção de Necessaire, Confeção de Biscoitos de Biscoito de Pano, Confeção de Papi Noel, Confeção de Prato – Natal, Corte de Cabelo e Corte de Cabelo UNISEX, Barbárie, Designer de Sobrancelha, Tranças Afro e Nagô, Manicure, Pacote Office 2019, Crochê, Tapete e Souspat, Recepção, Penteado, Introdução à administração e logística, Suporte e Manutenção de Computadores, Inerção Digital, Atendimento ao Cliente e Empreendedorismo, Costura Básica e Costuras Básicas, Cuidados de Idosos, Oficina Capilar, Duplição, Extensão de Cílios, Gestão e Liderança, Iniciação a Garçon, Jardinagem e Paisagismo, Produção de Mudas e Horticultura Familiar, Musicalização (Violão).

c) PROGRAMA DE QUALIFICAÇÃO PROFISSIONAL DE ADOLESCENTES – ABRINDO PORTAS, em parceria com o Conselho Municipal dos Direitos das Crianças e dos Adolescentes (CMDCA), amparado nas leis 13.019/2014 e 13.204/2015, a lei complementar Federal 101/2009, Lei Federal 8.069, Estatuto da Criança e do Adolescente, Lei Municipal 5.731 de 06/03/2015 que dispõe sobre o CMDCA e do FMCA. Esse programa tem como objetivo principal ofertar ações de qualificação profissional e de preparação para o mundo do trabalho para adolescentes de 14 a 17 anos e 11 meses que possibilite o acesso ao mundo do trabalho e estimulem a sua convivência social, a participação cidadã e uma formação geral para o mundo do trabalho. A meta de atendimento para 24 meses são 400 adolescentes divididos em 4 cursos de 6 meses, com turmas de 25 em diversos locais do município, por tratar-se de abrangência municipal.

NOTA 12 - TRABALHO VOLUNTÁRIO

Voluntariado é toda pessoa ou organização que, motivada pelos valores de participação e solidariedade, disponibiliza seu tempo, conhecimento e empenho para causas de interesse social e comunitário. A **Sociedade Beneficente São Judas Tadeu** possui voluntários nos termos da Lei Federal nº 9.668/1998, EM CUMPRIMENTO AO DISPOSTO NO ITEM 19 DA Resolução CFC nº 1.409/2012 e observando ao disposto no item 2.7 da Resolução CFC nº 1.255/2009, anexo na São Judas, de forma gratuita e voluntária, não recebendo remuneração pelo seu trabalho, as pessoas que exercem as atividades na Diretoria, são voluntários e não recebem remuneração pelos serviços prestados.

CRIANÇA AGREDIDA

Mãe e padrasto são presos em flagrante em Sumaré após denúncia de violência sexual contra própria filha de três anos

Caso veio à tona após menina apresentar marcas de violência em creche e funcionárias acionarem Polícia Civil diante de hematomas visíveis; investigações apontam suspeita de ataque sexual contínuo dentro da residência dos acusados

Cézar Oliveira • SUMARÉ
tribunaliberal@tribunaliberal.com.br

Um homem de 35 anos e uma mulher de 33 foram presos nesta quinta-feira (16), em Sumaré, suspeitos de submeter a própria filha, de 3 anos, a um ciclo de estupro de vulnerável, violência doméstica e maus-tratos no bairro Jardim Monte Santo. O caso ganhou força após a criança surgir com marcas de agressão na creche, o que levou à rápida atuação das autoridades e desencadeou na prisão do casal.

Segundo as investigações, os suspeitos são padrasto e mãe da vítima. O homem também era procurado pela Justiça, após ter sido condenado a 19 anos de prisão por um crime anterior.

A denúncia teve início quando funcionárias de uma creche acionaram a Delegacia de Defesa da



Casal acusado de submeter criança a crimes sexuais e maus-tratos foi autuado em flagrante

Mulher (DDM), informando que a vítima apresentava marcas de agressão ao comparecer na unidade de ensino, com hematomas visíveis.

Após o relato, a menina foi encaminhada à Unidade de Pronto Atendimento (UPA) Macarenko, onde recebeu cuidados médicos. A equipe de saúde identificou

lesões pelo corpo e alterações no órgão genital da criança, que indicam possível violência física.

Diante das informações, policiais civis se dirigiram

até a residência dos suspeitos. Durante a abordagem, o padrasto tentou escapar, mas foi contido pelos agentes, que precisaram utilizar força moderada.

O casal foi levado à Delegacia de Polícia, onde foi autuado em flagrante. Em consulta aos registros policiais, foi confirmado que o homem já possuía mandado de prisão em aberto.

O Conselho Tutelar acompanhou a ocorrência e informou que a família já era conhecida pelos órgãos de proteção. No ano anterior, houve um episódio em que a mãe tentou entregar um bebê a terceiros na cidade de Monte Mor.

Além disso, em março deste ano, o órgão recebeu novas denúncias relatando agressões frequentes contra a vítima, que, segundo apurado, ocorreriam com a participação do padrasto e o consentimento da mãe.

Com base nos elementos reunidos, a autoridade policial decidiu converter a prisão em flagrante em preventiva. Os dois foram encaminhados à Cadeia Pública de Sumaré.

TERRAS DE SANTO ANTÔNIO

Homem armado invade distribuidora e assalta funcionários em Hortolândia

Cézar Oliveira • HORTOLÂNDIA
tribunaliberal@tribunaliberal.com.br

Um assalto à mão armada foi registrado na tarde desta quinta-feira (16) em uma distribuidora de bebidas localizada no bairro Terras de Santo Antônio, em Hortolândia. A ação criminosa ocorreu por volta das 17h, próximo ao horário de encerramento das atividades do estabelecimento.

De acordo com as informações apuradas, o suspeito chegou ao local em uma motocicleta e utilizava capacete, possivelmente com a intenção de dificultar sua identificação. Ele entrou no comércio se passando por cliente e, em seguida, anunciou o roubo.

Durante a ação, o homem sacou uma arma de fogo e rendeu dois funcionários que estavam no balcão. Sob ameaça, ele exigiu

a entrega de objetos pessoais, como corrente, aliança e relógio, que foram levados pelo criminoso.

O estabelecimento fica no Jardim Terras de Santo Antônio e já se preparava para encerrar o expediente no momento do crime.

Imagens de câmeras de segurança já estão com a polícia, que realiza diligências para identificar o autor do roubo. Até o momento, ninguém foi preso.



Bandido sacou arma de fogo e rendeu dois funcionários no balcão

SÉRIE DE CRIMES

Suspeito é preso por roubo, disparos e fuga em telhados em Hortolândia

Cézar Oliveira • HORTOLÂNDIA
tribunaliberal@tribunaliberal.com.br

Um homem foi preso na noite desta quinta-feira (16), em Hortolândia, após uma sequência de crimes que inclui roubo de veículo, disparos de arma de fogo, direção perigosa e tentativa de fuga por telhados de residências no Parque do Horto.

De acordo com a Ronda Ostensiva Municipal (Romu), por volta das 20h, a central de monitoramento informou via rádio que um indivíduo, magro, conduzindo um Chevrolet Onix preto, realizava disparos de arma de fogo em frente à Escola Estadual Professor Antônio Zanluchi, na Avenida Primavera. Durante o deslocamento da equipe, uma nova ocorrência indicou que o mesmo veículo



Arma utilizada pelo suspeito foi apreendida por equipes da Romu

trafegava em alta velocidade e de forma perigosa pelo bairro Vila Real.

O carro foi localizado, mas o condutor fugiu ao perceber a aproximação da viatura, entrando em uma residência. Em seguida, ele

subiu no telhado e passou a pular entre casas vizinhas. Moradores informaram que o imóvel pertencia ao pai do suspeito e relataram que ele estaria sob efeito de substâncias psicoativas e cocaína.

Após o cerco policial, o homem retornou ao quintal da residência e tentou se esconder em um cômodo desativado, chegando a se espremer em um estreito vão de ventilação entre paredes. Ele resistiu à abor-

dagem, sendo necessário o uso de força moderada e algemas. Com o suspeito, foi apreendido um revólver com dois cartuchos deflagrados. Durante a detenção, ele também proferiu ofensas e ameaças contra os agentes.

Na delegacia, os agentes constataram que o veículo havia sido roubado anteriormente em Sumaré. A vítima relatou que foi abordada por um homem armado por volta das 19h32, logo após encerrar uma corrida por aplicativo no Jardim Dulce. Segundo ele, o criminoso anunciou o assalto, ordenou que deixasse o carro e afirmou que abandonaria o veículo posteriormente no bairro Vila Soma.

Ainda conforme relatos de familiares, após o roubo, o suspeito passou a dirigir de forma imprudente pelas ruas do bairro, realizando manobras perigosas, como "cavalos de pau", além de ameaçar pedestres, motoristas e até parentes, que fugiram com medo de serem atropelados.

A vítima reconheceu o autor e constatou diversos danos no veículo, possivelmente causados durante as manobras.

Mesmo após ser detido, o homem manteve comportamento agressivo na delegacia, dando chutes contra o compartimento da viatura e causando danos. Devido ao estado de agitação, o Serviço de Atendimento Móvel de Urgência (Samu) foi acionado. A equipe médica administrou medicação para contê-lo e o encaminhou à Unidade de Pronto Atendimento (UPA) do Jardim Rosolem, onde recebeu atendimento por escoriações e permaneceu em observação até receber alta.

Posteriormente, ele foi reconduzido ao Plantão Policial. A autoridade de plantão determinou a apreensão da arma, a devolução do veículo ao proprietário e ratificou a prisão do suspeito, que permaneceu à disposição da Justiça.