

TUDO QUE  
VOCÊ PRECISA  
SABER SOBRE  
A SUA CIDADE

DIGITAL

# Tribuna

# Liberal

06 de  
Maio  
de 2026  
Nº 9.742

34  
anos

◆ SUMARÉ (CENTRO | NOVA VENEZA | PICERNO | MARIA ANTONIA | ÁREA CURA | MATÃO) ◆ HORTOLÂNDIA ◆ NOVA ODESSA ◆ MONTE MOR ◆ ELIAS FAUSTO ◆ PAULÍNIA ◆ CAMPINAS ◆ AMERICANA

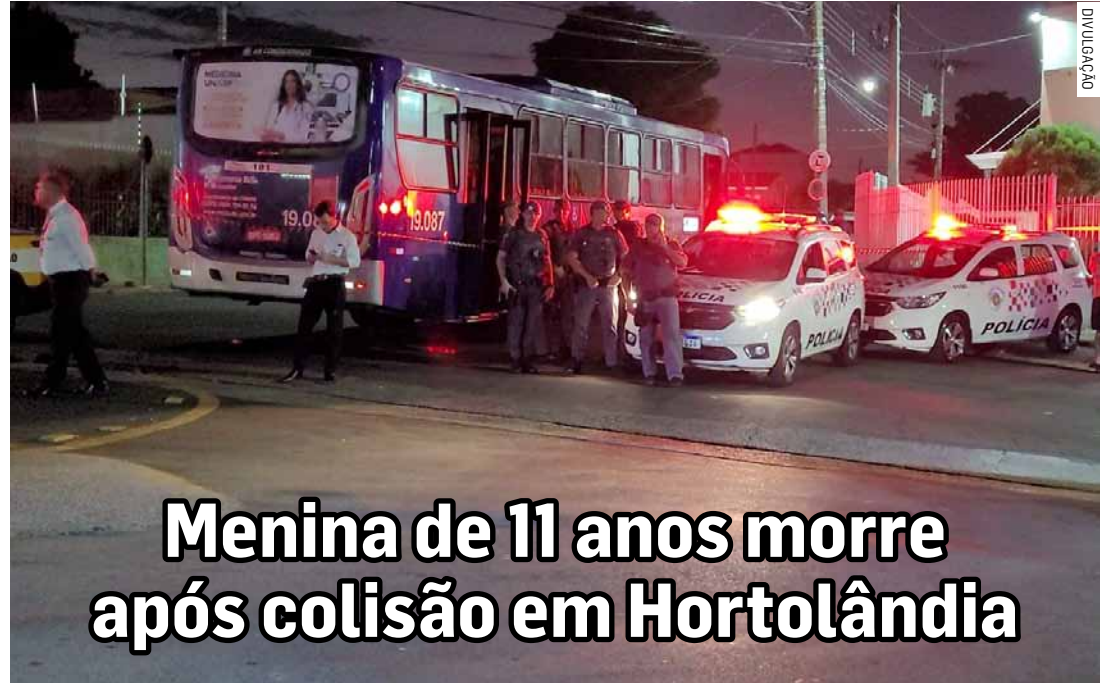
## COMÉRCIO LOCAL



### Vendas do Dia das Mães devem subir 5% em Sumaré, diz ACIAS

No próximo sábado (9), véspera do Dia das Mães, o comércio de Sumaré funcionará em horário especial para facilitar as compras de quem deixou a escolha do presente para a última hora. O funcionamento das lojas será das 9h às 18h. Em Sumaré, a expectativa da ACIAS (Associação Comercial, Industrial e Agropecuária de Sumaré) é de um aumento de 5% nas vendas neste ano. **PÁGINA 03**

## MOTO E ÔNIBUS



### Menina de 11 anos morre após colisão em Hortolândia

Uma menina de 11 anos morreu após um grave acidente de trânsito registrado no fim da tarde desta terça-feira (5), no bairro Parque Ortolândia, em Hortolândia. De acordo com informações preliminares, a vítima estava na garupa de uma motocicleta conduzida pelo pai quando houve a colisão com um ônibus. O impacto ocorreu no momento em que o veículo maior realizava uma conversão à esquerda. **PÁGINA 09**

## NOS TRILHOS

Operação  
contra furto  
de soja leva  
a prisões e  
revenda em  
Monte Mor

PÁGINA 09

# 49,7 mil títulos de eleitor já estão cancelados na região

Levantamento do TRE-SP a pedido do *Tribuna Liberal* revela alto número de moradores impedidos de votar em 2026; Hortolândia lidera números totais de cancelamentos; prazo de regularização termina nesta quarta-feira (6) e cartórios funcionam em horário especial **PÁGINA 05**

## EM AMERICANA



### Corpo de homem é encontrado na Represa de Salto Grande

O corpo de um homem ainda não identificado foi encontrado na tarde desta terça-feira (5) na Represa de Salto Grande, na região da Praia Azul, em Americana. A localização foi feita por um piloto de moto aquática e o caso mobilizou equipes policiais. Segundo as primeiras informações, a vítima estava com camisa, calça jeans e sapatos no momento em que foi avistada na água. As circunstâncias em que o corpo foi parar no local ainda são desconhecidas.

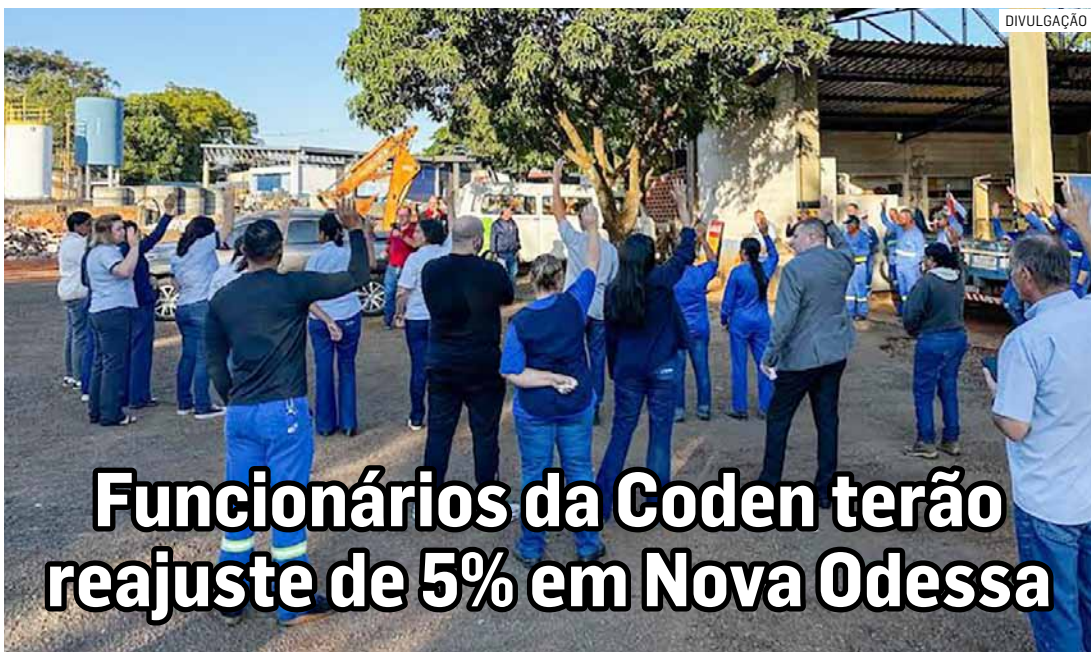
## BAIRRO EM TRANSFORMAÇÃO



### Zezé vistoria Pq. Socioambiental e celebra novo Jardim Amanda

O Jardim Amanda, território pulsante e carregado de memória coletiva, vive um novo tempo. Conhecido por décadas como um dos maiores bairros da América Latina, o Amanda chega aos seus 42 anos de história cercado por obras que redesenham seu presente e projetam um futuro mais digno para milhares de moradores. Na manhã desta terça-feira (5), o prefeito Zezé Gomes percorreu diferentes frentes de trabalho do Parque Socioambiental do Jardim Amanda. **PÁGINA 08**

## ANÚNCIO OFICIAL



### Funcionários da Coden terão reajuste de 5% em Nova Odessa

Os funcionários da Coden Ambiental, concessionária de serviços de saneamento básico de Nova Odessa, terão reajuste salarial de 5%, composto pelo IPCA acumulado de abril de 2025 a março de 2026 (4,14%) mais 0,86% de aumento real. A proposta foi aprovada nesta terça-feira (5) em assembleia realizada pelo sindicato da categoria. Além do reajuste salarial, a Coden apresentou contrapropostas para diversos benefícios, que também foram aprovadas pelos trabalhadores. **PÁGINA 06**

## ÁREA AZUL



### Estapar terá de entregar dados para perícia em Americana

A Justiça de Americana determinou que a Estapar apresente informações técnicas necessárias para a realização de perícia no sistema da Área Azul na cidade. A medida tem como objetivo avaliar a operação do estacionamento rotativo e esclarecer pontos questionados pela prefeitura em ação judicial. **PÁGINA 07**

Área Azul é alvo de perícia na Justiça de Americana

## Clima Região



Dia de sol, com nevoeiro ao amanhecer. As nuvens aumentam à tarde. Muitas nuvens à noite.

## TEMPERATURA

Mínima 18° • Máxima 30°

## Loterias



## MEGA-SENA

Concurso 3003

Sábado, 02 de Maio de 2026

08 24 27 37 47 55

## LOTOFÁCIL

Concurso 3675

Sábado, 02 de Maio de 2026

02 03 04 05 07  
08 10 12 13 15  
17 18 19 23 24

## QUINA

Concurso 7015

Sábado, 02 de Maio de 2026

04 13 52 53 55

## LOTOMANIA

Concurso 2919

Segunda-feira, 04 de Maio de 2026

06 07 26 27 32  
40 41 45 49 59  
60 61 67 76 80  
84 87 88 92 97

## DUPLA SENA

Concurso 2952

Segunda-feira, 04 de Maio de 2026

## 1º SORTEIO

05 12 17 24 26 32

## 2º SORTEIO

12 14 15 16 36 47

## Telefones úteis



## SUMARÉ

BRK Ambiental.....	0800 771-0001
Bombeiros.....	193
Delegacia de Polícia.....	3873-1518
UPA Macarenko.....	3903-1455
Prefeitura Municipal.....	3399-5100
Seminário.....	3399-5700
Câmara Municipal.....	3883-8810
Fórum.....	3873-2811
Delegacia da Mulher.....	3873-3493
Ciretran.....	3883-7100
Guarda Municipal.....	3873-2656
Polícia Militar.....	190 / 3873-1918
Conselho Tutelar.....	3828-7893
Procon.....	3399-5031
Hospital Regional.....	3828-4727
Rodoviária.....	3873-2026
Cartório de Registro Civil.....	3828-1739
Iluminação Pública.....	0800-779 2000

## HORTOLÂNDIA

Sabesp.....	3865-1091
Bombeiros.....	193 / 3236-3733
Delegacia de Polícia.....	3865-2517
Prefeitura Municipal.....	3965-1400
Câmara Municipal.....	3897-9900
Ciretran.....	3897-6022
Guarda Municipal.....	3809-8000
Polícia Militar.....	190 / 3897-6033
1º Distrito Policial.....	3887-1701
2º Distrito Policial.....	3909-9003
Conselho Tutelar.....	3865-3287
Procon.....	3809-2289
Defesa Civil.....	3897-9852
Maternidade.....	3809-5100
Emergência.....	192 / 3897-5944
Zoonozes (CCZ).....	3897-5974

## Assessoria de imprensa: entre a técnica e a confiança, não existe milagre

**Vera Lucia Rodrigues** é jornalista profissional e mestre em comunicação social pela Universidade de São Paulo, e pertence ao universo 70+. É diretora da Vervi Assessoria de Comunicação, empresa que há 43 anos atua na área de comunicação corporativa. veralucia@grupovervi.com.br

No imediatismo da era digital, onde um clique parece prometer resultados instantâneos, é comum encontrar quem busque na assessoria de imprensa uma espécie de “fórmula mágica” para a visibilidade. No entanto, em décadas de atuação no mercado, aprendi que a reputação não se constrói com truques, mas com o sólido tripé da informação de qualidade, relacionamento ético e uma cumplicidade inegociável entre cliente e assessor.

Existe uma ilusão no mercado que basta apertar o botão do envio do celular ou email e a mágica acontece, todos os envios serão publicados. Diferente da publicidade, onde o espaço é comprado, o espaço na mídia editorial é conquistado. E aqui reside a primeira grande verdade: assessoria de imprensa não é milagre. Não basta desejar estar na capa do jornal; é preciso ter o que dizer. O trabalho do bom jornalista de assessoria é justamente o de garimpar, dentro da estrutura do cliente, o que é genuinamente notícia. É transformar dados brutos em pautas que interessem ao editor e, consequentemente, ao público.

Mas aí vem o segundo equívoco que é só ligar para qualquer jornalista que as portas todos se abrirão. O segredo — que na verdade é técnica — está no relacionamento com as redações. Mas não se engane: relacionamento não é “amizade por conveniência”, mas sim credibilidade construída ao longo de anos. Quando um assessor sério liga para um redator ou envia uma sugestão de pauta, o jornalista do outro lado sabe que ali há informação apurada, checada e relevante, sendo que essa ponte só se sustenta porque exis-



te um respeito mútuo entre os profissionais. O bom assessor entende o fechamento da redação, o “timing” da notícia e o perfil de cada veículo. Sem essa combinação de informação de qualidade e trânsito ético, qualquer tentativa de transformar uma pauta em publicação, é apenas ruído.

Anos de profissão indicam uma cumplicidade como geradora de resultados. Na prática, para que esse trabalho frutifique, a relação entre cliente e assessoria precisa ser de absoluta transparência. É o que chamo de cumplicidade estratégica. O assessor não pode ser o último a saber; ele precisa estar imerso na cultura e nos desafios do cliente para antecipar crises e identificar oportunidades de ouro que, muitas vezes, o próprio cliente não percebe como notícia.

Quando o cliente entende que o assessor é o seu primeiro “filtro crítico”, o trabalho flui. Não há mágica: há alinhamento de expectativas. O cliente fornece a matéria-prima da informação com honestidade, e o assessor lapida essa joia com o rigor técnico do jornalismo. Depois de quase quatro décadas de atuação, chegamos à conclusão que a comunicação de sucesso é fruto de uma construção diária e resiliente. Requer paciência para plantar e expertise para colher. No fim do dia, o que permanece não é o barulho passageiro, mas a autoridade consolidada por um trabalho sério, feito por mãos que entendem que a melhor notícia é aquela que une interesse público e verdade. No jornalismo, como na vida, o único atalho seguro é a competência, sendo a comunicação um processo estruturado, longe de qualquer “mágica” instantânea.

## A água virtual que move as cidades

**Marcos Buckeridge** é professor do Instituto de Biociências da USP | **Jornal da USP**

Nos anos 1990, o geógrafo britânico John Anthony Allan propôs uma ideia que parecia simples, mas teve consequências profundas na forma como entendemos a relação entre a economia e a natureza. Ele mostrou que países não comercializam apenas grãos, carne, minérios ou energia: também comercializam água. Chamou esse fluxo invisível de “água virtual”. A expressão designa o volume de água utilizado ao longo de toda a cadeia produtiva de um bem. Essa água não está fisicamente presente no produto, mas foi indispensável para que ele existisse. Imagine, então, a quantidade de água que circula pelas nossas cidades por conta desse fluxo virtual.

Quando vestimos uma camiseta de algodão, estamos consumindo água utilizada no cultivo do algodão e no processamento têxtil. Quando tomamos café, consumimos a água que sustenta o cafeeiro. Quando abastecemos um carro, também consumimos água — mesmo que ela não fique visível na bomba de combustível. A água virtual revela que os fluxos hidrológicos perpassam silenciosamente as cadeias produtivas e sustentam o funcionamento da sociedade moderna.

No Brasil, essa ideia ganha uma dimensão particularmente interessante quando aplicada às cidades e à produção de etanol de cana-de-açúcar. Para compreender essa conexão, é necessário recorrer ao conceito de Urbistema.

Inspirado na noção de ecossistema, um urbsistema pode ser definido como um sistema que importa e processa bens, utiliza energia e água, transforma esses insumos em serviços e gera resíduos que precisam ser tratados de forma sustentável. Assim como em um ecossistema natural, a energia e a matéria fluem em ciclos de assimilação, transformação e reciclagem. Nas cidades, esses fluxos ocorrem por meio de infraestruturas e redes técnicas que captam recursos e os convertem em mobilidade, saúde,

habitação, educação e atividade econômica.

A cidade, portanto, não é apenas um aglomerado de prédios e pessoas. É um sistema metabólico. Ela importa energia, água e materiais; processa-os; presta serviços; gera resíduos. A qualidade de seu funcionamento depende da harmonia entre seus subsistemas — transporte, energia, abastecimento hídrico, saúde, comunicação e finanças.

Perturbações em um desses componentes podem afetar o conjunto como um todo.

Quando olhamos para o etanol sob essa perspectiva, percebemos que ele não é apenas um combustível renovável. Ele é um fluxo metabólico essencial dos urbsistemas. Grande parte da mobilidade urbana depende da energia produzida nos campos de cana-de-açúcar. E essa energia carrega água virtual.

Para entender melhor esse ponto, é fundamental distinguir três categorias de água utilizadas na análise de água virtual. A água verde é a água da chuva que se infiltra no solo e é absorvida pelas plantas. Ela integra o ciclo natural da precipitação e sustenta a agricultura de sequeiro. A água azul é a água retirada diretamente de rios, lagos ou aquíferos para irrigação, abastecimento ou uso industrial. Já a água cinza corresponde ao volume necessário para diluir os poluentes gerados no processo produtivo até níveis ambientalmente aceitáveis. Não é simplesmente água contaminada, mas sim um indicador da carga ambiental associada à produção.

No caso da cana-de-açúcar cultivada principalmente no Centro-Sul do Brasil, a maior parte da água envolvida é verde. A cultura depende essencialmente das chuvas sazonais. Isso significa que o etanol produzido incorpora, em grande medida, precipitação biologicamente convertida em biomassa por meio da fotossíntese C<sub>4</sub>. Ao abastecer um veículo em São Paulo com etanol, estamos consumindo chuva que caiu meses antes sobre os canaviais.

Essa constatação altera a forma como entendemos o metabolismo urbano. A cidade não é hidrológicamente autossuficiente. Ela depende de territórios agrícolas que capturam energia solar e água atmosférica, transformando-as em energia utilizável. O campo se comporta como uma extensão funcional do sistema urbano. A usina de etanol atua como um órgão de transformação metabólica. A cidade metaboliza o combustível e o converte em mobilidade, circulação de mercados, trabalho e serviços.

Comparar essa situação com outras rotas energéticas ajuda a ampliar a análise. O etanol de milho, cuja produção vem crescendo no Brasil, também pode depender majoritariamente de água verde em sistemas de sequeiro. No entanto, apresenta menor rendimento energético por área cultivada. Em contextos com irrigação suplementar, aumenta a participação da água azul, elevando a pressão sobre os recursos hídricos locais. Já a gasolina, derivada do petróleo, não depende de fotossíntese, mas tampouco é hidrológicamente neutra. A extração, o transporte e, especialmente, o refino utilizam água industrial para resfriamento e processamento. Além disso, os efluentes gerados implicam volumes associados à água cinza. Mesmo os combustíveis fósseis carregam uma dimensão hidrológica invisível.

A diferença fundamental não está apenas na quantidade, mas também na natureza do fluxo. No caso do etanol de cana, a base é predominantemente água verde — chuva integrada ao ciclo agrícola. Isso significa que uma parte significativa da mobilidade urbana brasileira está ancorada ao regime pluviométrico regional. A estabilidade do transporte urbano depende, em certa medida, da regularidade das chuvas.

Esse ponto é central para compreender a vulnerabilidade dos urbsistemas. Tradicionalmente, pensamos no risco hídrico urbano como a falta de água

nos reservatórios que abastecem a cidade. Contudo, a dependência hidrológica é mais ampla. Uma seca prolongada pode afetar não apenas o abastecimento doméstico, mas também a produção agrícola que sustenta a matriz energética. A água virtual amplia o conceito de risco urbano.

Os urbsistemas são redes complexas compostas de subsistemas interdependentes. Água, energia, transporte, saúde e comunicação interagem continuamente. Se o sistema energético é afetado por variações climáticas na produção agrícola, os efeitos podem se propagar por toda a rede urbana. O metabolismo da cidade incorpora ciclos naturais que ocorrem fora de seus limites administrativos.

Sob a ótica da fisiologia urbana, a cidade transforma fluxos naturais em fluxos sociais. A chuva torna-se biomassa; a biomassa torna-se combustível; o combustível torna-se mobilidade; a mobilidade sustenta a economia. O carbono e a água percorrem esse circuito. O urbsistema não substitui a natureza; apenas reorganiza seus fluxos.

No contexto das mudanças climáticas, essa interdependência torna-se ainda mais evidente. Alterações na distribuição temporal das chuvas, aumento da frequência de eventos extremos e irregularidade sazonal podem afetar tanto o abastecimento urbano quanto a produção agrícola. A estabilidade do urbsistema depende dos ecossistemas que o cercam.

Além disso, a produção agrícola não se limita à água verde. O uso de fertilizantes e de práticas de manejo pode gerar cargas de nutrientes e de poluentes difusos associados à água cinza. A expansão desordenada da produção pode retroagir sobre o ciclo hidrológico que sustenta a própria agricultura. O metabolismo urbano, ao demandar energia, influencia o uso do solo e, indiretamente, a hidrologia regional.

Reconhecer a água virtual como componente estrutural dos urbsistemas é essencial para uma visão integrada das transições climáticas. Não basta discutir a matriz energética sob o prisma das emissões de carbono. É preciso considerar também os fluxos de água associados às diferentes fontes de energia. Energia e água são dimensões inseparáveis do metabolismo urbano.



Região soma 49,7 mil títulos de eleitor cancelados, aponta TRE-SP

➔ LEIA MAIS NA PÁGINA 05

# Comércio de Sumaré projeta aumento de 5% durante vendas de Dia das Mães

Lojas estarão abertas das 9h às 18h no próximo sábado, véspera da data comemorativa para facilitar compra de última hora; esta é a segunda ação mais importante do varejo em todo ano; dia movimenta moda, gastronomia e perfumaria

Da Redação • SUMARÉ  
tribunaliberal@tribunaliberal.com.br

No próximo sábado (9), véspera do Dia das Mães, o comércio de Sumaré funcionará em horário especial para facilitar as compras de quem deixou a escolha do presente para a última hora. O funcionamento das lojas será das 9h às 18h. Em Sumaré, a expectativa da ACIAS (Associação Comercial, Industrial e Agropecuária de Sumaré) é de um aumento de 5% nas vendas neste ano, comparando com o ano passado.

O Dia das Mães é a segunda melhor data do calendário do varejo, ficando atrás apenas do Natal.

“Apesar do cenário econômico desafiador, com altas taxas de juros e de inadimplência, o Dia das Mães se mantém como uma das datas mais relevantes para o comércio. Em Sumaré, as lojas estão preparadas, com opções para diferentes estilos e orçamentos”, avalia Selma Koshiji, presidente da ACIAS.



Setores como moda, perfumaria e flores devem liderar as compras para o Dia das Mães na cidade

Para atrair os consumidores que buscam presentes com significado, mas que também estão cautelosos com as finanças, o comércio da cidade aposta em itens personalizados, promoções e condições especiais.

A data movimenta diversos segmentos, como moda, gastronomia e perfu-

maria. Entre os presentes mais procurados neste ano estão roupas, cosméticos, eletrônicos, acessórios, flores e chocolates.

“Presentear é um gesto de carinho e reconhecimento, e o Dia das Mães é mais que uma oportunidade para celebrar toda a grandiosidade do amor materno”, comenta Selma.

Um levantamento online realizado pelo Procon-SP revelou que 56,9% dos consumidores desembolsam entre R\$ 100 e R\$ 500 na escolha do presente. Quando se trata da forma de pagamento, o cartão de crédito aparece como o recurso mais utilizado, seguido por transferências via Pix. Ainda que as lojas virtuais

tenham se expandido nos últimos anos, a maioria dos entrevistados demonstra preferência pelas compras presenciais.

O Procon-SP e o Instituto de Pesos e Medidas do Estado de São Paulo (Ipem-SP) reforçam a importância da atenção redobrada antes de efetuar qualquer aquisição.

O órgão de defesa do consumidor recomenda comparação de preços, análise das condições de parcelamento e responsabilidade no uso do crédito. Já o Ipem-SP alerta para a verificação das etiquetas e especificações técnicas, que devem apresentar informações claras sobre consumo energético e recursos utilizados.

## JARDIM CONCEIÇÃO

# Bom Prato Móvel de Sumaré passa a atender em novo endereço



Servindo 300 refeições por dia, unidade móvel permanecerá quatro meses em novo local

Da Redação • SUMARÉ  
tribunaliberal@tribunaliberal.com.br

Durante os próximos quatro meses, o Bom Prato Móvel de Sumaré passa a atender em um novo endereço: Rua Carlos Roberto Rocha, 207, no Jardim Conceição. A mudança, que visa ampliar o acesso de moradores de áreas vulneráveis a refeições de qualidade e saborosas, ocorreu nesta semana.

Servindo, em média, 300 almoços por dia, o Bom Prato Móvel integra a iniciativa do Governo

de São Paulo, que oferece, a preço simbólico, refeições de qualidade a pessoas em situação de vulnerabilidade.

O atendimento é feito por meio de caminhões do tipo VUC, totalmente equipados para manter a qualidade dos alimentos desde a preparação na unidade fixa até a entrega no ponto de atendimento.

Atualmente, conta com 71 unidades fixas, quatro refeitórios e 46 caminhões que atendem em 51 pontos de atendimento do Bom Prato Móvel, totali-

zando 126 localidades em 42 municípios.

A alimentação oferecida no Bom Prato é subsidiada pelo Governo do Estado, aumentando a oferta de comida acessível e nutritiva à comunidade. As refeições são balanceadas e oferecem, além do arroz e do feijão, uma guarnição, uma proteína e uma fruta, a preço simbólico de R\$ 1,00.

Em alguns pontos de atendimento também são servidos o jantar (ao mesmo preço do almoço), e o café da manhã, adquirido por R\$ 0,50.

## ESPORTE SUMAREENSE

# Vila Valle supera começo difícil e conquista Copa João Havelange

Da Redação • SUMARÉ  
tribunaliberal@tribunaliberal.com.br

A equipe do Vila Valle mostrou força, resiliência e poder de reação para conquistar o título da Copa João Havelange 2026, promovida pela Secretaria de Esportes e Lazer de Sumaré. A taça veio após uma final eletrizante contra o Orquídea, decidida nos deta-

lhes e marcada pelo brilho do goleiro Yngus.

Depois de um empate sem gols no tempo regular, a decisão foi para as penalidades. Foi então que Yngus, já reconhecido como o goleiro menos vazado da competição, protagonizou uma atuação decisiva: defendeu três cobranças e ainda converteu o pênalti que garantiu a vitória



Goleiro Yngus brilhou na final e foi reconhecido como o menos vazado da competição

por 5 a 4, selando o título para o Vila Valle.

A campanha do campeão foi marcada por superação desde o início. Na

estrela, o time sofreu uma derrota de virada por 3 a 2 para o Sport Ipê Clube, resultado que exigiu reação imediata da equipe. Na se-

gunda rodada, o Vila Valle venceu o Nobile por 2 a 1 e, na sequência, garantiu a classificação ao bater o Unidos Conceição por 1 a 0.

O reencontro com o Sport Ipê Clube, desta vez pelas quartas de final, foi marcado por revanche: o Vila Valle conseguiu dar o troco e avançar na competição. Já na semifinal, a equipe confirmou sua evolução ao vencer o Red Bull por 2 a 1, de virada, assegurando vaga na grande decisão.

A final contra o Orquídea foi um verdadeiro teste de nervos. Com forte marcação e poucas oportunidades claras, as equipes não saíram do 0 a 0 no tempo normal. Nas cobranças de pênaltis, no entanto, a estrela de Yngus brilhou intensamente, garantindo o título e consolidando seu nome como um dos grandes destaques do torneio.

## ABASTECIMENTO EM XEQUE

# Monte Mor cria comitê para monitorar qualidade da água e notifica a Sabesp

Nova estrutura municipal aumenta fiscalização sobre o abastecimento e responde reclamações recentes da população; moradores relataram alterações no odor, sabor e cor da água; grupo poderá exigir providências por parte da empresa

Paulo Medina • MONTE MOR  
tribunaliberal@tribunaliberal.com.br

Assim como Hortolândia, a Prefeitura de Monte Mor instituiu o Comitê Municipal de Segurança Hídrica e Qualidade da Água, com o objetivo de reforçar o monitoramento do abastecimento e ampliar a capacidade de resposta diante de problemas que possam afetar a população. A medida foi oficializada por meio de decreto do governo Murilo Rinaldo. A prefeitura notificou a Sabesp pelas reclamações recentes de odores na água.

O novo comitê tem caráter permanente e atuará de forma consultiva, deliberativa e de monitoramento. Entre as atribuições estão a análise de laudos técnicos, o acompanhamento dos serviços de abastecimento de água e esgotamento sanitário e a cobrança de providências da Sabesp sempre que forem identificados indícios de irregularidades.

A criação do grupo ocorre após uma série de reclamações de moradores sobre mudanças no odor, sabor e coloração da água,



Estrutura prevê respostas rápidas em situações emergenciais a fim de garantir segurança hídrica

incluindo relatos de cheiro forte, gosto desagradável e aspecto amarelado. As ocorrências foram registradas em diferentes regiões da cidade, o que aponta para um possível problema mais amplo no sistema.

O abastecimento em Monte Mor é realizado por um modelo integrado, que inclui captação em fontes superficiais e subterrâneas, como poços profun-

dos. Diante desse cenário, o comitê também terá papel fundamental na organização das informações e na comunicação com a população, garantindo transparência e acesso a dados confiáveis, segundo a prefeitura.

Além disso, o grupo poderá propor políticas públicas voltadas à segurança hídrica e sustentabilidade ambiental, bem como me-

didias de compensação aos usuários afetados.

Em casos emergenciais, o comitê poderá atuar como uma sala de situação, estabelecendo protocolos de resposta rápida e articulando ações com órgãos estaduais, Ministério Público e agências reguladoras.

A estrutura conta com representantes do Gabinete do Prefeito, secretarias municipais, Vigilân-

cia Sanitária, Defesa Civil e Procuradoria Jurídica, além da possibilidade de participação de especialistas. As reuniões serão mensais, com convocações extraordinárias em caso de anormalidades.

A regulação dos serviços de água e esgoto segue sob responsabilidade da Agência Reguladora de Serviços Públicos do Estado de São Paulo (Arspesp). Como

medida complementar, a prefeitura notificou a Sabesp solicitando esclarecimentos sobre as alterações percebidas pela população, incluindo a apuração das causas e a apresentação de soluções técnicas.

A Sabesp tem informado que, desde os primeiros relatos de alteração no gosto e odor da água em Hortolândia, Paulínia e Monte Mor, a situação foi tratada com prioridade e agilidade.

“A Companhia mobilizou uma força-tarefa com atendimento presencial, equipes de laboratório e lideranças técnicas. Entre as medidas adotadas, foi aplicada a tecnologia de tratamento avançado com carvão ativado (CAP). A aplicação do produto na captação, como uma etapa adicional no tratamento da água, ajuda a remover substâncias responsáveis por tais alterações”.

A causa está relacionada ao baixo fluxo do Rio Jaguari, que aumenta a concentração de compostos naturais no manancial. Não há indícios de contaminação, e a água segue própria para consumo, segundo a empresa.

## ATENDIMENTO PÚBLICO

## Ação Cidadania Itinerante chega a Monte Mor com serviços gratuitos



Trabalho acontecerá em frente à Prefeitura Municipal e ao lado do CRAS Paulista

Da Redação • MONTE MOR  
tribunaliberal@tribunaliberal.com.br

Monte Mor recebe, nos dias 14 e 15 de maio, o projeto Cidadania Itinerante, iniciativa do Governo do Estado que leva serviços públicos gratuitos diretamente aos moradores por meio de uma unidade móvel.

A ação será realizada em dois pontos: no dia 14, em frente à Prefeitura Municipal, e no dia 15, ao lado do CRAS Paulista, sempre das 9h às 17h. O objetivo é facilitar o acesso da

população, principalmente em situação de vulnerabilidade, a atendimentos essenciais de forma prática e rápida.

Entre os serviços disponíveis estão emissão e regularização de documentos como CPF, título de eleitor e certidões (nascimento, casamento e óbito), além de agendamentos para RG, CNH, INSS e Receita Federal. Também serão oferecidos atendimentos como consulta ao Serasa, elaboração de currículo e orientações sobre seguro-desemprego.

A unidade móvel ainda contará com suporte para acesso a programas sociais, como cadastro no ID Jovem e criação de conta Gov.br, além de orientações do Procon sobre direitos do consumidor e encaminhamentos à Defensoria Pública.

De acordo com a Secretaria de Desenvolvimento Econômico e Social de Monte Mor, a iniciativa representa uma oportunidade importante para aproximar os serviços públicos da população e ampliar o acesso à cidadania no município.

## LEI ORÇAMENTÁRIA

## Prazo para emendas populares à LDO vai até dia 11 em Monte Mor

Paulo Medina • MONTE MOR  
tribunaliberal@tribunaliberal.com.br

A Câmara Municipal de Monte Mor abriu prazo para apresentação de emendas populares ao Projeto da Lei de Diretrizes Orçamentárias (LDO), que define as bases para o orçamento do município no próximo ano.

De acordo com edital divulgado pelo Legislativo, os moradores podem protocolar sugestões até o dia 11 de maio, diretamente na Recepção da Câmara, localizada

na Rua Rage Maluf, 61, no Centro, de segunda a sexta-feira, das 8h às 17h.

A participação popular é uma das formas de contribuir com a definição de prioridades e investimentos da cidade, já que a LDO orienta como os recursos públicos serão distribuídos em áreas como saúde, educação, infraestrutura e serviços.

Para que as emendas sejam válidas, é necessário o apoio de pelo menos 5% do eleitorado do município. Com base em dados do Tribunal Superior Elei-

toral (TSE), isso representa cerca de 46,6 mil eleitores.

O documento foi assinado pelo presidente da Câmara, vereador Beto Carvalho (PP), e reforça a importância da participação da população no processo de planejamento orçamentário.

A LDO é uma das principais peças do planejamento público e serve de base para a elaboração da Lei Orçamentária Anual (LOA), que define os gastos e investimentos do município para o ano seguinte.



Moradores podem opinar sobre investimentos na saúde e educação de Monte Mor



# Região tem 49,7 mil títulos de eleitor cancelados, de acordo com TRE-SP

Levantamento revela número de documentos irregulares por ausência às urnas e biometria; prazo para regularização termina nesta quarta-feira (6); cartórios funcionam em horário especial na região, das 9h às 17h, para atender eleitores

Paulo Medina • REGIÃO  
tribunaliberal@tribunaliberal.com.br

Levantamento do Tribunal Regional Eleitoral de São Paulo (TRE-SP), a pedido do Tribuna Liberal, aponta que 49,7 mil títulos de eleitor estão cancelados nas cidades de Sumaré, Hortolândia, Americana, Paulínia, Monte Mor e Nova Odessa. Os dados consideram cancelamentos por ausência nos três últimos pleitos e também por não comparecimento à revisão biométrica obrigatória em alguns municípios. Para se ter ideia, o total de eleitores até então impedidos de votar nas eleições de 2026 se aproxima da população de Nova Odessa, que conta com 62 mil habitantes.

Os eleitores devem correr contra o tempo e têm até esta quarta-feira (6) para regularizar a situação e conseguir votar nas eleições para deputado estadual, deputado federal, senador, governador e presidente da República, que ocorre em outubro deste ano.

Até esta quarta-feira, todos os cartórios eleitorais funcionam em horário especial, das 9h às 17h, com atendimento por ordem de chegada. A Justiça Eleitoral orienta que, antes de procurar atendimento presencial, o cidadão deve verificar a situação do título pela internet, por meio da plataforma de Autoatendimento.



Situação irregular impede participação nas eleições; Cartório Eleitoral de Sumaré opera de forma estendida

**CANCELAMENTO POR AUSÊNCIA NOS 3 ÚLTIMOS PLEITOS**

Sumaré: **8.230**  
Hortolândia: **7.052**  
Americana: **10.321**  
Nova Odessa: **1.831**  
Paulínia: **2.796**  
Monte Mor: **2.129**

**Total: 32.359**

**CANCELAMENTO POR AUSÊNCIA NA REVISÃO BIOMÉTRICA**

Hortolândia: **8.983**  
Nova Odessa: **2.672**  
Paulínia: **3.310**  
Monte Mor: **2.427**

**Total: 17.392**

O comparecimento ao cartório é obrigatório apenas para quem vai tirar o primeiro título ou precisa atualizar dados sem ter a biometria cadastrada. Já os eleitores que possuem identificação biométrica — cerca de 88% no Estado — podem resolver pendências de forma online.

Na região, Americana lidera o número de títulos cancelados por ausência às urnas, com 10.321 registros. Em Sumaré, são 8.230 títulos nessa condição, seguido por Hortolândia, com 7.052.

Nos casos relacionados à ausência na revisão biométrica, Hortolândia apresenta o maior número, com 8.983 títulos cancelados. Em Paulínia, são 3.310 registros, enquanto Nova Odessa soma 2.672 e Monte Mor, 2.427.

Considerando o total geral, Hortolândia concentra um dos maiores volumes de cancelamentos, somando mais de 16 mil títulos nas duas categorias. Já cidades menores, como Nova Odessa e Monte Mor, também apresentam nú-

meros elevados proporcionalmente à população.

De acordo com o TRE-SP, eleitores sem biometria, mas em situação regular, poderão votar normalmente nas eleições de 2026 mediante apresentação de documento oficial com foto. O primeiro turno está marcado para o dia 4 de outubro.

“Todos os cartórios eleitorais do Estado de São Paulo trabalharão em horário especial até o dia 6 de maio, das 9h às 17h. O atendimento será por or-

dem de chegada, respeitadas as prioridades da fila. Somente precisa buscar atendimento presencial quem vai tirar o primeiro título (alistamento eleitoral) ou quem precisa fazer alguma alteração no cadastro eleitoral e ainda não tem a biometria coletada. Eleitoras e eleitores que já têm a identificação biométrica podem solicitar qualquer serviço pela internet, por meio da plataforma de Autoatendimento, sem sair de casa. Antes de procurar um cartório, o

Tribunal Regional Eleitoral de São Paulo (TRE-SP) orienta as pessoas a verificar a situação do título ou da biometria (clique na opção “Situação do título”, na aba “Consultas” do Autoatendimento) para evitar a formação de filas ou deslocamentos desnecessários. É importante destacar que os eleitores que não possuem biometria, mas estão em situação regular com a Justiça Eleitoral poderão votar normalmente”, informou o TRE-SP.

## ENTRADA DA CIDADE

# Chegada dos equipamentos da nova ETA exige interdições em Americana

Da Redação • AMERICANA  
tribunaliberal@tribunaliberal.com.br

O Departamento de Água e Esgoto (DAE) de Americana informou que começa a receber, nesta quarta-feira (6), a primeira parte dos equipamentos que compõem a nova Estação de Tratamento de Água (ETA) do município. A operação de transporte e descarga exigirá uma série de interdições e desvios no trânsito, principalmente na região da entrada da cidade, pela Avenida Antônio Pinto Duarte, além dos arredores do Cemitério da Saudade e da sede da Estação de Tratamento de Água. A operação deve provocar lentidão no trânsito, por isso, a recomendação é que a população evite a região e utilize rotas alternativas durante toda a manhã.

A carreta com os equipamentos deve chegar ao município por volta das 10h, com parada programada na região do Portal Princesa Tecelã, no trecho central



Equipamentos da nova ETA serão transportados por carretas de grande porte

da Avenida Antônio Pinto Duarte, na altura do monumento dos 150 anos de Americana. Durante esse período, o tráfego será desviado para a Rua São Gabriel, seguindo o mesmo esquema adotado aos domingos. A parada é necessária para que o motorista

da carreta realize o reconhecimento prévio do trajeto antes do deslocamento final até a ETA.

Também a partir das 10h, serão realizadas interdições na região da Praça Fernando Costa (Cemitério da Saudade), nos seguintes pontos: Rua São Se-

bastião, nos dois sentidos, da Avenida da Saudade até a Rua 1º de Maio; Rua Paulo Chinelato, da Rua São Sebastião até a Rua dos Estudantes; e Rua São Jorge, da Rua São Tiago até a praça do Cemitério

A Unidade de Transportes e Sistema Viário

(Utransv) e a Guarda Municipal (Gama) estarão nos locais para sinalização, orientação e apoio aos motoristas.

Os equipamentos da nova estação serão transportados por carretas de grande porte, com cerca de 25 metros de comprimento, 4,20 metros de largura e 4,75 metros de altura, que exigiram autorizações especiais para circulação. Ao todo, serão sete carretas ao longo dos próximos três meses, transportando cerca de 65 toneladas de equipamentos, entre flocculadores, decantadores, filtros, passarelas e escadas de acesso, além de aproximadamente 100 toneladas de material filtrante.

Todo o material será içado e posicionado no local de instalação com o uso de guindaste com capacidade para 97 toneladas. Outros componentes, como bombas, tubulações, válvulas, instrumentos de medição e painéis elétricos e de automação, serão entregues e instalados ao longo da execução da obra.

Segundo o superintendente do DAE, Fábio Renato de Oliveira, a chegada dos equipamentos marca um avanço importante

na implantação da nova estação. “Esse é um momento importante dentro do cronograma da obra. O início da chegada dos equipamentos mostra que o projeto está avançando e reforça o compromisso com a modernização do sistema e com a segurança no abastecimento de água da nossa cidade”, destacou.

A nova Estação de Tratamento de Água terá capacidade para produzir até 540 mil litros de água potável por hora, o equivalente a uma vazão de 150 litros por segundo. A implantação dela integra o programa DAE em Ação pela Água, voltado à ampliação da capacidade operacional, modernização da infraestrutura e fortalecimento da segurança hídrica em Americana.

### MODELO COMPACTO

Construída no modelo compacto, a unidade terá operação totalmente automatizada, desde a chegada da água bruta captada no Rio Piracicaba até a saída para o reservatório central do DAE. A estrutura ocupará uma área aproximada de 450 metros quadrados dentro das dependências da autarquia.

## EMPRESA DE SANEAMENTO

# Colaboradores da Coden Ambiental terão reajuste de 5% em Nova Odessa

Proposta foi aprovada em assembleia realizada pelo sindicato nesta terça-feira; índice considera inflação acumulada e aumento real de 0,86%; cesta básica sobe de R\$ 1.150 para R\$ 1.265 e ainda haverá bônus mensal por assiduidade

Da Redação • NOVA ODESSA  
tribunaliberal@tribunaliberal.com.br

Os funcionários da Coden Ambiental, concessionária de serviços de saneamento básico de Nova Odessa, terão reajuste salarial de 5%, composto pelo IPCA acumulado de abril de 2025 a março de 2026 (4,14%) mais 0,86% de aumento real. A proposta foi aprovada nesta terça-feira (5) em assembleia realizada pelo sindicato da categoria.

Além do reajuste salarial, a Coden apresentou contrapropostas para diversos benefícios, que também foram aprovadas pelos trabalhadores. A cesta básica teve um reajuste de R\$ 115,00 (10%), passando de R\$ 1.150,00 para R\$ 1.265,00, mais bônus mensal de R\$ 50,00 atrelado ao cumprimento dos critérios de assiduidade.

Outros itens foram reajustados no mesmo índice dos salários (5%): subsídio do plano médico de R\$ 121,28; subsídio do plano odontológico de R\$ 66,41; subsídio de óculos de grau, lentes de contato e consulta de R\$ 262,79; subsídio de material escolar de R\$



Além de reajuste de subsídios e auxílios, empresa cria ticket refeição como opção ao almoço

225,23; lanche noturno, marmite para finais de semana e jantar de R\$ 30,00.

A novidade foi a instituição do ticket refeição de R\$ 30,00 como opção ao almoço servido no Refeitó-

rio, modelo que será mantido até o próximo dissídio.

O presidente da Coden, Rean Gustavo Sobrinho, destacou o equilíbrio das negociações e o compromisso da empre-

sa com seus colaboradores. "Mantivemos todos os benefícios conquistados, concedemos reajustes acima da inflação e incorporamos novos incentivos", afirmou.

## PREFEITURA

A Prefeitura de Nova Odessa reajustou os salários dos servidores em 4,81%, sendo 3,81% de reposição da inflação acumulada nos últimos 12 me-

ses pelo IPCA e 1% de ganho real. O índice integra a proposta negociada durante a Campanha Salarial de 2026 e aprovada em assembleias setoriais da categoria, que também inclui três folgas mensais para a jornada 12x36 (sem conversão em pecúnia), a diária especial para a Guarda Civil Municipal e um período transitório de 90 dias para realização de horas extras na corporação.

O Projeto de Lei com os índices e medidas foi aprovado na Câmara de Vereadores, com efeitos retroativos à data-base do funcionalismo municipal (março de 2026).

A cesta básica mensal (cartão de débito para alimentação) passou para R\$ 1.177,00. O vale-alimentação unitário foi reajustado em 3,81%, fixando-se em R\$ 30,00. O refeitório será mantido, com preservação da estrutura e do serviço.

O subsídio para convênio médico passou para R\$ 42,00 por servidor, e o subsídio para convênio odontológico para R\$ 19,00. Ambos os valores estão condicionados à adequação administrativa e orçamentária.

## TURISMO E GASTRONOMIA

## Sumaré recebe Rota Cervejeira na Represa do Marcelo



Rota Cervejeira quer posicionar Sumaré como destino regional de experiências

Da Redação • SUMARÉ  
tribunaliberal@tribunaliberal.com.br

Nos dias 23 e 24 de maio, a Represa do Marcelo Pedroni será o cenário de uma experiência que une lazer, cultura e desenvolvimento econômico: a Rota Cervejeira de Sumaré. O evento, realizado pela prefeitura, acontece das 10h às 22h, consolidando a cidade como um importante destino de experiências gastronômicas na Região Metropolitana de Campinas (RMC).

A iniciativa reúne cerca de dez expositores de cervejarias artesanais, além de uma praça de alimentação diversificada com food trucks, música ao vivo e espaço exclusivo para as crianças. Ao integrar entretenimento e valorização da produção regional, a Rota Cervejeira promove a ocupação qualificada de um dos principais cartões-postais do município, oferecendo um ambiente acolhedor para famílias e turistas.

Mais do que um evento de lazer, a Rota Cervejeira

é uma ferramenta de fomento à economia criativa. A proposta visa fortalecer o comércio local, gerar renda para produtores artesanais e potencializar o fluxo de visitantes, reafirmando a vocação turística de Sumaré.

"Com entrada gratuita, o evento é um convite para que moradores e visitantes vivenciem uma cidade de forma diferente, desfrutando de gastronomia de qualidade em um cenário natural privilegiado", informou a prefeitura.

## PROJETO VALIDADO

## Vereadores aprovam flexibilização de horário para alunos com TEA

Da Redação • SUMARÉ  
tribunaliberal@tribunaliberal.com.br

A Câmara Municipal de Sumaré aprovou nesta terça-feira (5) um projeto de lei do vereador Professor Edinho (Republicanos) que garante a flexibilização do horário escolar para estudantes com Transtorno do Espectro Autista (TEA) na rede pública municipal.

A proposta tem como objetivo conciliar o direito à educação com a necessidade de tratamentos terapêuticos essenciais.

Pelo projeto, alunos com TEA poderão ter saída antecipada das aulas sempre que houver recomendação médica ou de profissional

habilitado para realização de terapias como fonoaudiologia, psicoterapia, terapia ocupacional, fisioterapia, entre outras. A medida busca atender uma demanda recorrente de famílias que enfrentam dificuldades para conciliar os horários escolares com o acompanhamento clínico dos estudantes.

O texto determina que a flexibilização não poderá gerar prejuízo pedagógico. As unidades escolares deverão garantir o acompanhamento adequado do aluno, respeitando suas necessidades e assegurando o aprendizado. Além disso, a saída antecipada não será considerada falta injustificada, desde que devidamente comprovada por laudo ou relatório profissional.



Professor Edinho explicou que terapias ocorrem no mesmo período de aulas

tificada, desde que devidamente comprovada por laudo ou relatório profissional.

O projeto também proíbe qualquer tipo de discriminação em relação aos estudantes beneficiados. A flexibilização não poderá ser usada como justificativa para recusa de matrícula, aplicação de sanções ou restrição de participação em atividades escolares, culturais ou recreativas.

Na justificativa do projeto, o vereador Professor Edinho destacou que crianças com TEA necessitam de acompanhamento multidisciplinar contínuo, e que muitas dessas terapias ocorrem no mesmo período das aulas, especialmente em regime integral. Segundo ele, a proposta busca garantir uma adaptação razoável no ambiente escolar, assegurando a igualdade de oportuni-

dades e respeito às necessidades dos alunos.

A iniciativa está alinhada à legislação federal, como a Política Nacional de Proteção dos Direitos da Pessoa com TEA e a Lei Brasileira de Inclusão, que garantem adaptações no ambiente educacional e vedam qualquer forma de discriminação.

Também foi aprovado o PL nº 29/2026, apresentado pelo vereador Wellington Souza (PT). O projeto denomina a Rua 29 do Loteamento Residencial Villa Flórida de "Rua Simone Dotta Telles Peixoto".

Em regime de urgência, os vereadores aprovaram projeto de autoria do prefeito Henrique do Paraíso (Republicanos). O PL nº 116/2026 autoriza o Executivo municipal a abrir crédito adicional suplementar no orçamento vigente no valor de R\$ 375 mil.

## DECISÃO JUDICIAL

# Justiça manda Estapar entregar dados para perícia da Área Azul em Americana

Medida tem objetivo de avaliar a operação do estacionamento rotativo na cidade e esclarecer pontos questionados pela prefeitura em ação judicial; serviço da Área Azul continuará sendo operado pela Estapar em Americana por enquanto



Prefeitura moveu ação contra Estapar apontando possíveis irregularidades na operação da Área Azul

Paulo Medina • AMERICANA  
tribunaliberal@tribunaliberal.com.br

A Justiça de Americana determinou que a Estapar apresente informações técnicas necessárias para a realização de perícia no sistema da Área Azul na cidade. A medida tem como objetivo avaliar a operação do estacionamento rotativo e esclarecer pontos questionados pela prefeitura em ação judicial.

A decisão é do juiz Rodrigo de Castro Carvalho, da 1ª Vara Cível, que entendeu que a concessionária não pode impedir o acesso aos dados.

De acordo com o juiz, a empresa não pode recusar o fornecimento de dados com base em alegações genéricas de sigilo, confidencialidade ou limitações contratuais. A decisão estabelece que a colação é obrigatória, desde que respeitados critérios de necessidade, proporcionalidade e segurança das informações.

A perícia foi autorizada justamente pela com-

plexidade técnica do sistema, que envolve análise de registros operacionais, fluxos de fiscalização, autos de irregularidade e dados sistêmicos. Segundo o magistrado, cabe à perita designada definir a metodologia do trabalho, os elementos necessários e o alcance da análise, sem transferir essa responsabilidade ao Judiciário.

A empresa argumentou que o sistema utilizado é operado em conjunto com uma terceira fornecedora de tecnologia, o que limitaria o acesso a componentes como banco de dados, código-fonte e estrutura interna. No entanto, o juiz entendeu que essas justificativas não impedem a produção da prova, desde que o acesso seja feito de forma controlada.

A decisão também estabelece que não haverá acesso irrestrito ao sistema completo. A análise deverá se restringir aos dados diretamente relacionados à operação em Americana, podendo incluir registros específicos, documenta-

ção técnica e equipamentos envolvidos, sempre sob supervisão e com medidas de proteção de informações sensíveis.

Outro ponto destacado é que, caso a perita entenda não possuir condições técnicas para realizar o exame com os dados disponíveis, deverá formalizar a recusa fundamentada, permitindo a nomeação de outro especialista.

A medida reforça o dever de cooperação das partes no processo e busca garantir a produção de prova técnica, essencial para esclarecer possíveis irregularidades na gestão do estacionamento rotativo no município.

Ano passado, a prefeitura moveu ação contra a Estapar questionando possíveis irregularidades na execução do contrato, como o suposto uso de um veículo Volkswagen Polo em atividades de fiscalização do estacionamento rotativo, prática que, segundo o município, não estaria prevista no contrato. Uma comissão da prefei-

tura apontou irregularidade nessa situação.

## MANUTENÇÃO DO SISTEMA

Apesar das discussões judiciais, o serviço da Área Azul continuará sendo operado pela Estapar em Americana por enquanto. Em outra decisão recente, o Tribunal de Justiça de São Paulo (TJ-SP) manteve a continuidade da concessão.

A Estapar não comenta ações judiciais e a prefeitura vai recorrer da decisão que manteve a continuidade do sistema.

“A Prefeitura de Americana informa que irá recorrer da decisão proferida nesta segunda-feira. A Administração aguarda ainda o julgamento do mandado de segurança em trâmite perante a 2ª vara cível local. O município entende que há robustos indícios de irregularidades na execução do contrato, que podem ter resultado em cobranças indevidas e configuram quebra de confiança entre o poder público e a empresa responsável”, informou, em nota.

## EDUCAÇÃO PÚBLICA

## Chico visita 1ª creche municipal do Jardim Boer, em Americana



Casa da Criança Angatu atende 142 menores, distribuídos em oito turmas

Da Redação • AMERICANA  
tribunaliberal@tribunaliberal.com.br

O prefeito de Americana, Chico Sardelli (PL), visitou nesta semana a Casa da Criança Angatu, primeira creche-escola municipal do bairro Jardim Boer, em funcionamento desde agosto de 2025. A visita teve como objetivo acompanhar de perto o andamento dos trabalhos realizados pelos diversos profissionais que atuam no local. Também estiveram presentes na ocasião o vice-prefeito Odir Demarchi (PSD), o secretário de Educação, Vinicius Ghizini, e o vereador Pastor Miguel Pires.

A unidade de educação infantil atende 142 crianças, distribuídas em cinco turmas de creche – com bebês de zero a três anos de idade – e em três turmas com crianças de quatro e cinco anos de idade.

O espaço comporta sete salas de atividades, dois berçários, fraldário, lactário, solário, refeitório, sala da direção, secretaria,

sala dos professores, cozinha, despensa, copa para funcionários, depósito para materiais, lavanderia, vestiários e sanitários adaptados. O prédio tem ainda acessibilidade para pessoas com mobilidade reduzida.

A construção da creche foi executada pela Secretaria de Estado da Educação (Seduc-SP) em parceria com a Fundação para o Desenvolvimento da Educação (FDE), por meio do Programa Creche Escola. O descerramento da placa de identificação ocorreu em abril deste ano, com o prefeito Chico Sardelli junto do governador do Estado de São Paulo, Tarcísio de Freitas (Republicanos), durante evento em que foi realizada a entrega de outra unidade escolar em Campinas.

“Quero agradecer ao governador Tarcísio por ter destravado uma obra que há muitos anos estava encontrando dificuldades para sair do papel. Tenho muito orgulho por ter conseguido a destinação de recursos, em 2017, quan-

do ainda era deputado, para que essa creche existisse hoje. É gratificante ver a Casa da Criança Angatu funcionando em plenas condições”, destacou o prefeito Chico.

“A viabilização desta creche evidencia o quão decisivo foi o estreitamento dos laços institucionais entre a gestão municipal de Americana, realizada pelo nosso prefeito Chico Sardelli, e a gestão estadual do governador Tarcísio de Freitas. Nossa cidade e nossas crianças só têm a ganhar com a efetivação deste projeto da área da Educação”, comentou o secretário de Educação, Vinicius Ghizini.

Angatu, que dá nome à creche, é um termo do tupi guarani que descreve um sentimento de bem-estar e positividade. As unidades escolares da Educação Infantil de Americana recebem tradicionalmente nomes indígenas que valorizam o patrimônio cultural, material e imaterial de diversas culturas.

## SEGUNDA VOTAÇÃO

## Câmara aprova projeto de lei que coíbe acúmulo irregular de lixo

Paulo Medina • AMERICANA  
tribunaliberal@tribunaliberal.com.br

A Câmara de Americana aprovou nesta terça-feira (5), em segunda discussão, o projeto de lei que reforça o combate ao descarte e acúmulo irregular de resíduos no município. A proposta, de autoria do vereador Jean Mizsoni (Agir), foi aprovada por unanimidade pelos parlamentares.

O texto atualiza a legislação municipal e altera a Lei nº 2.795/1994, que trata da limpeza pública, ampliando e detalhando as regras sobre o descarte inadequado de lixo. A medida deixa explícita a proibição do acúmulo de resíduos sólidos, materiais recicláveis ou reutilizáveis em diversos espaços da cidade.

Com a nova redação, fica vedado o acúmulo de

lixo em imóveis residenciais, terrenos particulares sem destinação adequada, vias públicas, calçadas, áreas institucionais, áreas verdes e também em locais de preservação permanente, sempre que a prática comprometer a higiene, a segurança, a organização urbana ou o meio ambiente.

A proposta segue agora para sanção do Executivo.

### EDITAL DE CONVOCAÇÃO DE ASSEMBLEIA GERAL EXTRAORDINARIA

EDITAL DE CONVOCAÇÃO DE ASSEMBLEIA GERAL EXTRAORDINARIA PRESENCIAL DA ASSOCIAÇÃO DE PROPRIETÁRIOS DO JARDIM RESIDENCIAL DOS GIRASSÓIS – APIRG, associação civil sem finalidade econômica, inscrita no CNPJ sob nº 02.063.155/0001-00, com sede na Rua 4, Jardim Residencial dos Girassóis, Sumaré-SP. Neste ato representada por sua Diretora Presidente Sra. Jussimara Jane Robim Saurin, no exercício das atribuições que lhe conferem o Estatuto Social, convoca os associados quites com suas obrigações estatutárias e financeiras para se reunirem em ASSEMBLEIA GERAL EXTRAORDINARIA PRESENCIAL, a realiza-se no 17 de maio de 2026, na sede da Associação, às 8h00, em primeira convocação, às 8h30min em segunda convocação e 30min após com 2/3 (dois terços) de votos dos associados aptos a votar, para deliberarem sobre o seguinte:

#### ORDEM DO DIA

- 1) Apresentação, análise, discussão e deliberação acerca da aprovação do Regimento Interno e de Uso do Condomínio/Jardim Residencial dos girassóis;
- 2) Autorização para ajustes redacionais formais e consolidação do Regimento Interno aprovado;
- 3) Assuntos gerais correlatos.

Ficam os associados cientes de que nos termos do Estatuto Social, a convocação é realizada com antecedência mínima de 15 (quinze) dias. Somente poderão votar os associados quites com suas obrigações, sendo assegurado um voto por unidade, admitida representação por procuração na forma do Estatuto.

A aprovação ocorrerá por 2/3 do total de votos dos associados da APIRG.

Sumaré, 27 de abril de 2026.

  
Jussimara Jane Robim Saurin

Presidente

## NOVO TEMPO

# Zezé vistoria nova etapa de obras do Pq. Socioambiental do Jd. Amanda

Intervenções na área verde de lazer integram esporte, saúde e qualidade de vida em um dos locais mais emblemáticos de Hortolândia, que celebra 42 anos de existência; conhecido regionalmente, bairro está entre os maiores da América

Da Redação • HORTOLÂNDIA  
tribunaliberal@tribunaliberal.com.br

O Jardim Amanda, território pulsante e carregado de memória coletiva, vive um novo tempo. Conhecido por décadas como um dos maiores bairros da América Latina, o Amanda chega aos seus 42 anos de história cercado por obras que redesenham seu presente e projetam um futuro mais digno para milhares de moradores. Na manhã desta terça-feira (5), o prefeito Zezé Gomes (Republicanos) percorreu diferentes frentes de trabalho do Parque Socioambiental do Jardim Amanda, acompanhado dos secretários adjuntos Renato Sarto (Obras) e Marcos Panício (Serviços Públicos). A visita técnica revelou um cenário de transformação em andamento, onde máquinas e trabalhadores dão forma a um complexo que une lazer, mobilidade, esporte e saúde pública.

Um dos principais pontos vistoriados foi o chamado “campo da mina”, espaço tradicional do bairro que passa por uma revitalização completa. O local ganha novo gramado, vestiários modernos e estrutura



Prefeito percorreu diferentes frentes de trabalho no Parque Socioambiental do Jardim Amanda

ra ampliada, incluindo um campo society com grama sintética, quadra poliesportiva, arquibancada e iluminação. Ao redor, a implantação de pista de caminhada e ciclovia reforça o conceito de integração urbana e incentivo à prática de atividades físicas.

“Estamos construindo muito mais do que equipamentos públicos. Estamos devolvendo dignidade, oferecendo oportunidades e criando espaços onde as famílias possam conviver, cuidar da saúde e viver melhor”, afirmou o prefeito Zezé Gomes, ao

destacar o impacto social das intervenções.

As obras avançam também no entorno da UPA do Jardim Amanda, onde a prefeitura executa a canalização do córrego e implanta novas pistas de caminhada e ciclovia. A iniciativa alia infraestrutura e preserva-

ção ambiental, resolvendo antigos problemas da região ao mesmo tempo em que cria áreas seguras e acessíveis para a população.

Outro anúncio importante feito durante a vistoria foi o início da construção de uma nova Unidade Básica de Saúde (UBS),

que atenderá especialmente os moradores do Jardim Amanda II. A ampliação da rede de atenção básica reforça o compromisso da administração municipal com o acesso à saúde pública de qualidade.

“O Jardim Amanda tem uma história forte, construída com luta e esperança. É um bairro que cresceu muito e que agora recebe investimentos à altura da sua importância. Essas obras seguem dentro do cronograma e, em breve, vamos entregar à população mais uma etapa desse grande parque socioambiental, um dos maiores de toda a Região Metropolitana de Campinas”, destacou Zezé.

## BAIRRO SE REINVENTA

Entre lembranças do passado e promessas de futuro, o bairro se reinventa. Ao completar mais de quatro décadas, o Jardim Amanda reafirma sua identidade: um lugar de raízes profundas, mas em constante movimento. “É nesse momento que a cidade escreve, com concreto, verde e gente, um novo capítulo de desenvolvimento e pertencimento”, finalizou Zezé.

## ECONOMIA LOCAL

# Hortolândia tem saldo positivo de 540 vagas de emprego em março



Saldo é o segundo melhor da série histórica do município, iniciada em 2020

Da Redação • HORTOLÂNDIA  
tribunaliberal@tribunaliberal.com.br

A Prefeitura de Hortolândia tem implementado políticas públicas que impactam de forma positiva a economia local. Prova disso é que o município teve saldo positivo de 540 vagas de emprego em março deste ano. O número consta no relatório mensal do Caged (Cadastro Geral de Empregados e Desempregados), elaborado pelo governo federal. Esse é o segundo melhor saldo do município desde 2020, quando foi iniciada a série histórica do Caged.

Para a Secretaria de Desenvolvimento Econômico, Trabalho, Turismo e Inovação é um “desempenho notável”. O melhor saldo da

série histórica de Hortolândia foi em fevereiro de 2025, quando o município registrou 553 vagas de emprego.

O saldo de março é um avanço significativo de 64% em relação a fevereiro, com 211 vagas a mais. O secretário de Desenvolvimento Econômico, Trabalho, Turismo e Inovação, Gerson Ferreira, destaca que os dados do Caged de março consolidam o bom momento econômico da cidade, que se destaca na RPT (Região do Polo Têxtil) e na RMC (Região Metropolitana de Campinas).

“Esse número de 540 novas admissões é particularmente expressivo quando comparado ao saldo total da RPT, que foi de 970 postos no mesmo período. Ou se-

ja, a cidade sozinha foi responsável por mais de 55% da geração de empregos formais da região, em março”, salienta o secretário.

Embora a indústria continue sendo o pilar estrutural do município, com destaque para gigantes como a CAF, que retomou operações recentemente, e a Greenbrier Maxion, o secretário destaca que os setores de serviços e o de comércio atacadista mostram fôlego e contribuíram para o bom desempenho do município em março. Das 540 vagas de emprego, 448 foram geradas pelo setor de serviços.

“O setor de serviços segue a tendência nacional como o principal motor de novas vagas. Já o comércio

atacadista de medicamentos, puxado pelo polo farmacêutico, como a EMS, e suprimentos de informática continuam em alta”, aponta o secretário.

## ABERTURA DE EMPRESAS

O dinamismo do mercado de trabalho local é acompanhado pela expansão empresarial. O secretário Gerson Ferreira salienta que em março 13 novas empresas se instalaram na cidade, o que representa um crescimento significativo em relação a fevereiro, quando o município registrou a abertura de cinco novas empresas. “No acumulado do primeiro trimestre deste ano, a cidade já soma 22 novos empreendimentos formais”, destaca Ferreira.

## PROTEÇÃO A MULHERES

# Festa do Peão de Hortolândia terá Campanha ‘Não é Não’, de combate à violência de gênero

Da Redação • HORTOLÂNDIA  
tribunaliberal@tribunaliberal.com.br

Respeito às mulheres não é escolha: é obrigação. E na Festa do Peão de Hortolândia, a prefeitura reforçará uma mensagem direta e inegociável: “Não é Não”.

Durante as seis noites de programação, que começam nesta sexta-feira (8), o Departamento da Mulher, vinculado à Secretaria de Governo de Hortolândia, estará presente no recinto da festa com ações de conscientização, orientação e prevenção à violência de gênero.

A iniciativa tem como objetivo levar ao público informações sobre consentimento, assédio, importunação, violência contra a mulher e canais de denúncia e acolhimento. A campanha também reforça que ambientes de lazer, festa e entretenimento devem ser espaços seguros para todos — especialmente para as mulheres.

Assim como nos anos anteriores, a prefeitura instalará no local um estande instagramável da campanha “Não é Não”, onde os visitantes poderão registrar fotos e ajudar a ampliar a mensagem de respeito e proteção. No espaço, a equipe do Departamento da Mulher fará distribuição de materiais informativos, orientações

ao público e diálogo direto com homens e mulheres sobre responsabilidade, limites e respeito.

Além do trabalho de orientação no estande, uma das ações previstas será a realização de rondas preventivas e de verificação no recinto da festa, com o objetivo de identificar possíveis situações de assédio, importunação, agressões ou qualquer conduta que coloque em risco a segurança das mulheres. A ação contará com o apoio da Guarda Municipal, fortalecendo a atuação integrada da prefeitura na prevenção e no enfrentamento à violência.

“A Festa do Peão é um evento tradicional, de alegria e convivência. Mas a alegria só existe de verdade quando há respeito. Nenhuma mulher deve se sentir intimidada, constrangida ou ameaçada em um espaço de lazer. A campanha ‘Não é Não’ chega para lembrar que consentimento não se negocia, respeito não é favor e violência contra a mulher não será tolerada”, destacou a secretária de Governo, Ieda Manzano.

A prefeitura reforça que casos de violência, assédio ou importunação devem ser denunciados imediatamente às equipes presentes no local, à Guarda Municipal ou pelos canais oficiais de atendimento e emergência.

## CRIME NA LOCOMOTIVA

# Operação contra furto de soja acaba em prisões; revenda é de Monte Mor

‘Trilho Seguro’ prendeu ao menos cinco suspeitos na região, ligados a grupo investigado por furto de cargas de soja em trens; Polícia Civil também cumpriu sete mandados de busca; cerca de 17 toneladas do produto, de R\$ 40 mil, já foram recuperadas

**Cézar Oliveira** • REGIÃO  
tribunaliberal@tribunaliberal.com.br

Uma operação da Polícia Civil resultou na prisão de cinco pessoas suspeitas de integrar uma organização criminosa especializada no furto de cargas de soja transportadas por trens na região. As ações ocorreram entre sexta-feira (1º) e esta segunda-feira (4), no âmbito da ofensiva denominada “Trilho Seguro”, que também permitiu a recuperação de 17 toneladas do produto, avaliadas em cerca de R\$ 40 mil. Uma revenda do produto funcionava em Monte Mor.

Além das prisões, foram cumpridos sete man-

dados de busca e apreensão em endereços ligados aos investigados. Durante a ação, os policiais conseguiram recuperar aproximadamente 17 toneladas de soja, avaliadas em cerca de R\$ 40 mil, que teriam sido subtraídas de composições ferroviárias.

De acordo com as investigações, o grupo atuava de maneira recorrente, aproveitando o deslocamento dos trens para cometer os crimes. Os suspeitos subiam nos vagões, mesmo em movimento, e retiravam a carga, que posteriormente era transferida para caminhões utilizados no transporte clandestino do produto.



Suspeitos retiravam produto de vagões em movimento e transferiam para caminhões

A apuração policial também identificou a existência de um esquema de receptação. Os investigadores monitoraram parte da carga furtada e chegaram até um homem suspeito de adquirir a soja para posterior revenda no município de Monte Mor.

Segundo a Polícia Civil, o trabalho de inteligência foi fundamental para mapear a dinâmica do grupo e identificar os envolvidos em diferentes etapas da ação criminosa, desde o furto até a comercialização do produto.

A empresa Rumo Logística, responsável pelo

transporte ferroviário, informou que colaborou diretamente com as autoridades durante a operação. A companhia destacou que a carga recuperada está sendo descarregada em um terminal apropriado.

Ainda conforme a empresa, após os procedi-

mentos necessários, o material será devolvido integralmente ao proprietário. A Rumo também reiterou seu compromisso com a segurança das operações e com a cooperação contínua junto aos órgãos de segurança pública para coibir práticas criminosas.

## TRAGÉDIA

## Menina de 11 anos morre após colisão entre moto e ônibus em Hortolândia

**Cézar Oliveira** • HORTOLÂNDIA  
tribunaliberal@tribunaliberal.com.br

Uma menina de 11 anos morreu após um grave acidente de trânsito registrado no fim da tarde desta terça-feira (5), no bairro Parque Ortolândia, em Hortolândia. De acordo com informações preliminares, a vítima estava na garupa de uma motocicleta conduzida pelo pai quando houve a colisão com um

ônibus de transporte coletivo. O impacto ocorreu no momento em que o veículo maior realizava uma conversão à esquerda.

Com a batida, a criança e o pai foram arremessados e acabaram sendo arastados para debaixo do ônibus, o que agravou a situação. As circunstâncias exatas do acidente ainda serão apuradas.

Equipes do Serviço de Atendimento Móvel de Ur-

gência (Samu) foram acionadas, mas o médico responsável pelo atendimento constatou o óbito da menina ainda no local. Não há confirmação oficial sobre o estado de saúde do pai até o momento.

A Polícia Militar esteve na ocorrência e realizou o isolamento da área para garantir a segurança e preservar o local até a chegada dos peritos.

Segundo as primeiras in-

formações, o ônibus trafegava e descia a Rua Pastor Germano Ritter, assim como a motocicleta. A dinâmica completa do acidente, no entanto, ainda depende de análise técnica.

A Polícia Científica realizou a perícia no local e o corpo da vítima foi encaminhado ao Instituto Médico Legal (IML) de Americana. O caso será investigado pela Polícia Civil, que irá apurar responsabilidades.

## ADOLESCENTES FLAGRADOS

## Suspeitos de furto de moto são apreendidos pela PM em Hortolândia

■ A Polícia Militar realizou, na tarde desta segunda-feira (4), a apreensão de menores suspeitos envolvidos no furto de uma motocicleta no bairro Terras de Santo Antônio, em Hortolândia. Conforme informações iniciais, os indivíduos teriam sido vistos correndo pelas ruas do bairro, o que chamou a atenção de moradores e das equipes policiais. A movimentação atípica levou os agentes a intensificarem a vigilância e a se deslocarem rapidamente até o local indicado. Durante a tentativa de fuga, os suspeitos pararam em frente a uma residência, onde, segundo relatos, tentaram trocar de vestimenta com o objetivo de dificultar a identificação e escapar da abordagem policial. A estratégia, no entanto, foi frustrada pela rápida intervenção dos policiais militares. As equipes conseguiram realizar a abordagem no local e procederam com a apreensão dos envolvidos, que foram conduzidos ao Plantão Policial para averiguação e adoção das medidas cabíveis. A motocicleta relacionada ao caso também deve passar por verificação.

! Cézar Oliveira

## ÁREA CENTRAL

## Furto em prédio de Nova Odessa gera prejuízo e mobiliza a GCM

**Cézar Oliveira** • NOVA ODESSA  
tribunaliberal@tribunaliberal.com.br

Um prédio público localizado na região central de Nova Odessa foi alvo de furto durante o último fim de semana. A ocorrência foi constatada na manhã de segunda-feira (4), quando funcionários chegaram ao Núcleo Educacional, situado na Rua Aristeu Valente, nº 489, nas proximidades da Prefeitura Municipal, e identificaram sinais de invasão.

De acordo com o boletim de ocorrência, a porta dos fundos que dá acesso à cozinha do imóvel foi arrombada. No interior do prédio, os servidores encontraram o ambiente completamente desorganizado, com armários abertos e objetos fora do lugar, indicando ação criminosa.

Entre os itens levados estão um computador, um telefone celular da mar-



Porta dos fundos que dá acesso à cozinha do imóvel foi arrombada

ca Samsung e mantimentos, incluindo sacos de café. Também foi verificado que utensílios da cozinha foram utilizados, como o fogão, o que sugere que o autor ou autores permaneceram no local por algum tempo.

A Guarda Civil Municipal (GCM) foi acionada e realizou o atendimento inicial, confirmando o furto. A

Polícia Civil também foi comunicada e solicitou a presença do Instituto de Criminalística (IC), responsável pela realização da perícia técnica no local.

A Prefeitura de Nova Odessa confirmou que o crime ocorreu ao longo do fim de semana e reforçou que a invasão foi percebida apenas no início do ex-

pediente de segunda-feira. A administração municipal informou ainda que aguarda o laudo pericial, que deverá apontar detalhes da ação e contribuir para a identificação dos responsáveis.

O caso foi registrado como furto em estabelecimento de ensino e segue sob investigação.

## 78 ANOS

## Idosa morre depois de atropelamento e mal súbito em Hortolândia

■ Uma idosa de 78 anos, identificada como Nair de Souza, morreu após ser atropelada e apresentar complicações de saúde nos dias seguintes ao acidente, em Hortolândia. Ela sofreu um mal súbito cinco dias após o ocorrido e não resistiu. O caso foi registrado em boletim de ocorrência e deve ser investigado. Segundo as informações, o atropelamento aconteceu no dia 29 de abril, nas proximidades de uma agência do Banco Bradesco, no Jardim Amanda. A vítima foi socorrida consciente por uma equipe do Serviço de Atendimento Móvel de Urgência (Samu) e encaminhada à Unidade de Pronto Atendimento (UPA), onde recebeu atendimento inicial e foi liberada no mesmo dia, sem a realização de exames de imagem. No dia seguinte, ao apresentar dores, a idosa retornou à unidade de saúde. Após nova avaliação, foi constatada uma fratura no braço. Diante do diagnóstico, ela foi encaminhada ao Hospital Municipal Mario Covas, onde havia indicação para a realização de cirurgia. Nos dias posteriores, o estado de saúde da paciente piorou. Em 4 de maio, enquanto estava em casa, ela sofreu um mal súbito e morreu antes da chegada do socorro. O caso será apurado.

! Cézar Oliveira

## Caminhos do mar

Foto Parquetur. A estrada no GPS é a SP-148. Ela sai da Rodovia Anchieta e segue o que era a única estrada para Santos. É a primeira via de acesso pavimentada com concreto da América Latina, e ligou São Paulo ao litoral até o ano de 1947. Atualmente, você encontra, nessa estrada, pedestrianistas e ciclistas indo e voltando, com Mata Atlântica dos dois lados. Ali está o Parque Estadual Serra do Mar protegendo aquele patrimônio biológico e oferecendo a integração das pessoas com a natureza. Seus oito monumentos são de 1922 quando tivemos comemoração do centenário de independência. Essa estrada, também conhecida como 'Estrada Velha de Santos', tem 8 km de extensão entre São Bernardo do Campo e Cubatão. *Na foto de Parquetur Estrada Velha do Mar*

### TIROLESA VOO DA SERRA



Tirolesa na Mata Atlântica, algo inesquecível. Foto Voo da Serra. A cerca de 200m do Café 1922, está uma das pontas da Tirolesa de 500m de extensão e uns 100m de altura, e onde você "voa" sobre a Mata Atlântica com toda segurança. É autêntica diversão nas alturas, com a sensação de liberdade, de contemplação e de conexão com os elementos da natureza em sua forma mais genuína. Na Tirolesa é uma forma indescritível de apreciar o Parque Estadual Serra do Mar, a Mata Atlântica, a Baixada Santista e a Estrada Velha de Santos sob um olhar nunca imaginado.

*Na foto do Voo da Serra: Tirolesa na Mata Atlântica, algo inesquecível*

### TRILHAS E HISTÓRIA



Panorama visto do Café 1922. Desde 1921 a Agência Parquetur assumiu a gestão dos Caminhos do Mar para implantar serviços e revitalizar trilhas, estacionamento e portarias. Com isso vieram o restauro dos monumentos históricos e a implantação do Ecoturismo e três diferentes roteiros, um deles, a 'Calçada do Lorena', tem mais de 3 km de caminho em cima de pedras, enquanto a Trilha da Cachoeira tem 4,5 km. A beleza é exuberante para todos os lados que você olhe.

*Na foto: Panorama visto do Café 1922*

### CALÇADA DO LORENA



Calçada do Lorena, na Serra do Mar. Foto Dennis Fidalgo. Esta primeira via do País foi idealizada por Bernardo José Maria de Lorena, então governador-geral da capitania, em 1790-1792. Possibilitava viagens e o escoamento de mercadorias entre o planalto e o Porto de Santos. Tinha a média de 700m acima do nível do mar. As pedras da calçada, retirada de rios, eram trabalhadas de forma bem rústica, de forma que o trajeto, já íngreme, era sempre escorregadio. A calçada reduzia em cerca de 20% o percurso entre Santos e São Paulo de Piratininga.

*Na foto de Dennis Fidalgo: Calçada do Lorena, na Serra do Mar*

**BOA PROSA** Comunicação

Produção de Conteúdo - Assessoria de Imprensa



(19) 97110-5606